



แผนบริหารจัดการความเสี่ยง
(Risk Management Plan)
ประจำปีงบประมาณ พ.ศ. ๒๕๖๕

หน่วยตรวจสอบภายใน เทศบาลตำบลเขียงเครือ
อำเภอเมืองสกลนคร จังหวัดสกลนคร



ประกาศเทศบาลตำบลเชียงเคี่ยน
เรื่อง นโยบายการบริหารความเสี่ยง ประจำปีงบประมาณ พ.ศ. ๒๕๖๕

เทศบาลตำบลเชียงเคี่ยน ได้ดำเนินการจัดทำแผนบริหารจัดการความเสี่ยง โดยถือปฏิบัติ ตามหลักเกณฑ์กระทรวงการคลัง ว่าด้วยมาตรฐานและหลักเกณฑ์ปฏิบัติการการบริหารจัดการ ความเสี่ยงสำหรับหน่วยงานของรัฐ พ.ศ. ๒๕๖๒ ข้อ ๕ โดยมีวัตถุประสงค์เพื่อให้หน่วยงานของรัฐ จัดให้มีการบริหารจัดการความเสี่ยงเป็นไปตามบทบัญญัติแห่งพระราชบัญญัติวินัยการเงิน การคลังของรัฐ พ.ศ. ๒๕๖๑ มาตรา ๔๙ บัญญัติให้หน่วยงานของรัฐจัดให้มีการตรวจสอบภายใน การควบคุมภายใน และการบริหารจัดการความเสี่ยง โดยถือปฏิบัติตามมาตรฐานและหลักเกณฑ์ที่ กระทรวงการคลังกำหนด

เพื่อให้การปฏิบัติราชการของเทศบาลตำบลเชียงเคี่ยนบรรลุวัตถุประสงค์ของการจัดทำแผน บริหารจัดการความเสี่ยงในด้านประสิทธิภาพและประสิทธิผลของการดำเนินงานและเพื่อให้มีระบบใน การบริหารจัดการความเสี่ยงอย่างเป็นรูปธรรม ลดปัจจัยที่จะส่งผลกระทบต่อความสำเร็จขององค์กร ให้อยู่ในระดับที่ยอมรับได้ จึงกำหนดนโยบายการบริหารความเสี่ยง ดังนี้

๑. กำหนดให้การบริหารความเสี่ยงเป็นความรับผิดชอบของพนักงานในทุกระดับชั้นต้อง ดำเนินการบริหารจัดการความเสี่ยง โดยให้การดำเนินการบริหารความเสี่ยงเป็นส่วนหนึ่งของ การปฏิบัติงานปกติ

๒. กำหนดให้ทุกส่วนราชการ มีหน้าที่ความรับผิดชอบประเมินความเสี่ยง กำหนดตัวชี้วัด ความเสี่ยง แนวทางการป้องกันและบรรเทาความเสี่ยง หรือความสูญเสียที่อาจเกิดขึ้นในการบริหาร จัดการความเสี่ยง โดยใช้มาตรฐานการบริหารจัดการความเสี่ยงสำหรับหน่วยงานของรัฐ โดยให้ ผู้รับผิดชอบจัดทำแผนบริหารจัดการความเสี่ยง เพื่อให้บรรลุวัตถุประสงค์ของหน่วยงานของรัฐ และให้ ผู้รับผิดชอบของหน่วยงานของรัฐจัดทำรายงานผลการบริหารจัดการความเสี่ยงและเสนอให้หัวหน้า หน่วยงานของรัฐหรือผู้กำกับดูแลแล้วแต่กรณี พิจารณาย่างน้อยปีละ ๑ ครั้ง

๓. ให้มีการติดตามประเมินผลและรายงานผลการบริหารจัดการความเสี่ยงรวมทั้งมีการ ทบทวนปรับปรุงอย่างสม่ำเสมอ

๔. เมื่อพบเห็นหรือรับทราบความเสี่ยงที่อาจจะมีผลกระทบต่อองค์กร จะต้องรายงาน ความเสี่ยงนั้นให้ผู้ที่เกี่ยวข้องรับทราบทันทีและให้มีการนำเทคโนโลยีมาใช้ในการบริหารจัดการ ความเสี่ยงด้วย

๕. เมื่อพบเห็นหรือรับทราบความเสี่ยงที่อาจจะมีผลกระทบต่อองค์กร จะต้องรายงาน ความเสี่ยงนั้นให้ผู้ที่เกี่ยวข้องรับทราบทันทีและให้มีการนำเทคโนโลยีมาใช้ในการบริหารจัดการ ความเสี่ยงด้วย

จึงประกาศให้ทราบโดยทั่วกัน

ประกาศ ณ วันที่ ๒๑ เดือน มกราคม พ.ศ. ๒๕๖๕

ประเวช ไชยฮาด
(นายประเวช ไชยฮาด)
นายกเทศมนตรีตำบลเชียงเคี่ยน

คำนำ

การบริหารความเสี่ยงเป็นหน้าที่ของทุกคนในองค์กรตั้งแต่ผู้บริหารท้องถิ่นจนถึงเจ้าหน้าที่ทุกระดับ เพราะการบริหารความเสี่ยงมีประสิทธิภาพต้องเริ่มตั้งแต่การกำหนดกลยุทธ์ด้วยการมองภาพรวมทั้งหมดขององค์กร โดยคำนึงถึงเหตุการณ์หรือปัจจัยเสี่ยงที่สามารถส่งผลกระทบต่อมูลค่ารวมขององค์กร แล้วกำหนดแผนการจัดการความเสี่ยง เพื่อให้ความเสี่ยงองค์กรอยู่ในระดับที่สามารถยอมรับได้และจัดการได้ เพื่อการสร้างหลักประกันที่องค์กรจะสามารถบรรลุเป้าหมายที่ตั้งไว้

คณะทำงานบริหารจัดการความเสี่ยง เทศบาลตำบลเชียงเคี่ยน ได้จัดทำแผนบริหารจัดการความเสี่ยง ประจำปีงบประมาณ พ.ศ. ๒๕๖๕ ขึ้น เพื่อให้ผู้บริหารท้องถิ่นและผู้บริหารทุกสำนัก/กอง มีความเข้าใจถึงกระบวนการบริหารจัดการความเสี่ยง สามารถดำเนินการบริหารความเสี่ยงตามกระบวนการบริหารความเสี่ยงที่ได้กำหนดไว้ในแผน ซึ่งเป็นการลดมูลเหตุและโอกาสที่จะเกิดความเสียหาย ให้ระดับความเสี่ยงและขนาดความเสียหายที่จะเกิดขึ้นอยู่ในระดับที่สามารถยอมรับได้ ประเมินได้ ควบคุมได้ และตรวจสอบได้อย่างมีระบบ

แผนบริหารความเสี่ยงนี้ จะบรรลุวัตถุประสงค์ตามความคาดหวังได้ก็ต่อเมื่อได้มีการนำแผนไปสู่การปฏิบัติอย่างเป็นรูปธรรมของผู้บริหารท้องถิ่นและเจ้าหน้าที่ผู้ปฏิบัติงานทุกสำนัก/กอง ที่จะให้ความร่วมมือในการนำไปดำเนินการต่อ และหวังเป็นอย่างยิ่งว่าแผนบริหารความเสี่ยงฉบับนี้จะเป็นประโยชน์แก่การปฏิบัติงานของบุคลากรที่เกี่ยวข้องทุกระดับ รวมทั้งเป็นประโยชน์ต่อการพัฒนางานของเทศบาลตำบลเชียงเคี่ยน ต่อไป

คณะทำงานบริหารจัดการความเสี่ยง
เทศบาลตำบลเชียงเคี่ยน
มกราคม ๒๕๖๕

สารบัญ

บทที่ ๑ บทนำ

๑.๑ หลักการและเหตุผล	๑
๑.๒ วัตถุประสงค์ของแผนบริหารจัดการความเสี่ยง	๑
๑.๓ เป้าหมาย	๒
๑.๔ ประโยชน์ของการบริหารจัดการความเสี่ยง	๒
๑.๕ นิยามความเสี่ยง	๓

บทที่ ๒ ข้อมูลพื้นฐานของเทศบาลตำบลเชียงเคี่ยน

๒.๑ ประวัติความเป็นมา	๔
๒.๒ วิสัยทัศน์	๔
๒.๓ พันธกิจ	๕
๒.๔ เป้าประสงค์	๕
๒.๕ ตัวชี้วัด	๕
๒.๖ ค่าเป้าหมาย	๖
๒.๗ กลยุทธ์	๖
๒.๘ ยุทธศาสตร์	๗
๒.๙ ความเชื่อมโยงของยุทธศาสตร์ในภาพรวม	๗
๒.๑๐ โครงสร้างหน่วยงาน	๘

บทที่ ๓ แนวทางการบริหารความเสี่ยง

๓.๑ แนวทางดำเนินงานและกลไกการบริหารจัดการความเสี่ยง	๑๒
๓.๒ โครงสร้างการบริหารความเสี่ยง	๑๓
๓.๓ คณะทำงานบริหารจัดการความเสี่ยง	๑๔

บทที่ ๔ กระบวนการบริหารความเสี่ยง

๔.๑ การระบุความเสี่ยง	๑๗
๔.๒ การประเมินความเสี่ยง	๑๘
๔.๓ การจัดการความเสี่ยง	๒๒
๔.๔ การรายงานและติดตามผล	๒๓
๔.๕ การประเมินผลการบริหารความเสี่ยง	๒๓
๔.๖ การทบทวนการบริหารความเสี่ยง	๒๓

สารบัญ (ต่อ)

บทที่ ๕ แผนบริหารจัดการความเสี่ยง

๕.๑ ขั้นตอนการจัดทำแผนบริหารจัดการความเสี่ยง	๒๔
๕.๒ การกำหนดขั้นตอนและวัตถุประสงค์ขั้นตอน	๒๔
๕.๓ การระบุความเสี่ยงและปัจจัยเสี่ยง	๒๗
๕.๔ การวิเคราะห์ระดับความเสี่ยง	๓๗
๕.๕ แผนบริหารจัดการความเสี่ยง	๔๗

บทที่ ๑ บทนำ

๑.๑ หลักการและเหตุผล

การบริหารความเสี่ยงเป็นเครื่องมือทางกลยุทธ์ที่สำคัญตามหลักการกำกับดูแลกิจการที่ดีที่จะช่วยให้การบริหารงานและตัดสินใจด้านต่างๆ อาทิ การวางแผน การกำหนดกลยุทธ์ การติดตามควบคุม และประเมินผลการปฏิบัติงาน ตลอดจนการใช้ทรัพยากรต่างๆ อย่างเหมาะสม มีประสิทธิภาพมากขึ้น และลดการสูญเสียและโอกาสที่ทำให้เกิดความเสียหายแก่องค์กร

ภายใต้สภาวะการดำเนินงานของทุกๆ องค์กรล้วนแต่มีความเสี่ยง ซึ่งเป็นความไม่แน่นอนที่อาจจะส่งผลกระทบต่อการทำงานหรือเป้าหมายขององค์กร จึงจำเป็นต้องมีการจัดการความเสี่ยงเหล่านั้นอย่างเป็นระบบ โดยการระบุความเสี่ยงว่ามีปัจจัยเสี่ยงใดบ้างที่กระทบต่อการดำเนินงานหรือเป้าหมายขององค์กร วิเคราะห์ความเสี่ยงจากโอกาสและผลกระทบที่เกิดขึ้น จัดลำดับความสำคัญของความเสี่ยง กำหนดแนวทางในการจัดการความเสี่ยง และต้องคำนึงถึงความคุ้มค่าในการจัดการความเสี่ยงอย่างเหมาะสม

นอกจากนี้ ตามพระราชบัญญัติวินัยการเงินการคลังภาครัฐ พ.ศ. ๒๕๖๑ มาตรา ๗๙ ได้กำหนดให้หน่วยงานของรัฐจัดให้มีการตรวจสอบภายใน การควบคุมภายในและการบริหารจัดการความเสี่ยง โดยถือปฏิบัติตามมาตรฐานและหลักเกณฑ์ที่กระทรวงการคลังกำหนด และหนังสือกระทรวงการคลังที่ กค ๐๔๐๙.๔/ว ๒๓ ลงวันที่ ๑๙ มีนาคม ๒๖๖๒

ดังนั้นคณะทำงานบริหารจัดการความเสี่ยง เทศบาลตำบลเชียงเครือ จึงได้จัดทำแผนบริหารจัดการความเสี่ยง ประจำปีงบประมาณ พ.ศ. ๒๕๖๔ ขึ้น สำหรับใช้เป็นแนวทางในการบริหารปัจจัยและควบคุมกิจกรรม รวมทั้งกระบวนการดำเนินการต่างๆ เพื่อลดมูลเหตุของแต่ละโอกาสที่จะทำให้เกิดความเสียหาย ให้ระดับของความเสี่ยงและผลกระทบที่เกิดขึ้นในอนาคตอยู่ในระดับที่สามารถยอมรับ ประเมิน ควบคุม และตรวจสอบได้อย่างมีระบบ

๑.๒ วัตถุประสงค์ของแผนบริหารจัดการความเสี่ยง

๑. เพื่อให้ผู้บริหารท้องถิ่นและผู้ปฏิบัติงาน เข้าใจหลักการ และกระบวนการบริหารจัดการความเสี่ยง

๒. เพื่อให้ผู้ปฏิบัติงานได้รับทราบขั้นตอน และกระบวนการในการวางแผนบริหารจัดการความเสี่ยง

๓. เพื่อให้มีการปฏิบัติตามกระบวนการบริหารความเสี่ยงอย่างเป็นระบบและต่อเนื่อง

๔. เพื่อใช้เป็นเครื่องมือในการบริหารจัดการความเสี่ยง

๕. เพื่อเป็นเครื่องมือในการสื่อสารและสร้างความเข้าใจตลอดจนเชื่อมโยงการบริหารจัดการความเสี่ยงกับกลยุทธ์

๖. เพื่อลดโอกาสและผลกระทบของความเสี่ยงที่จะเกิดขึ้นกับองค์กร

๑.๓ เป้าหมาย

๑. ผู้บริหารท้องถิ่นและผู้ปฏิบัติงาน มีความรู้ความเข้าใจเรื่องการบริหารจัดการความเสี่ยง เพื่อนำไปใช้ในการดำเนินงานตามยุทธศาสตร์ และแผนปฏิบัติงานประจำปีให้บรรลุตามวัตถุประสงค์ และเป้าหมายที่กำหนดไว้

๒. ผู้บริหารท้องถิ่นและผู้ปฏิบัติงาน สามารถระบุความเสี่ยง วิเคราะห์ความเสี่ยง ประเมินความเสี่ยง และจัดการความเสี่ยงให้อยู่ในรับที่ยอมรับได้

๓. สามารถนำแผนบริหารความเสี่ยงไปใช้ในการบริหารงานที่รับผิดชอบ

๔. เพื่อพัฒนาความสามารถของบุคลากรและกระบวนการดำเนินงานภายในองค์กรอย่างต่อเนื่อง

๕. ความรับผิดชอบต่อความเสี่ยงและการบริหารความเสี่ยงถูกกำหนดขึ้นอย่างเหมาะสมทั่วทั้งองค์กร

๖. การบริหารความเสี่ยงได้รับการปลูกฝังให้เป็นวัฒนธรรมขององค์กร

๑.๔ ประโยชน์ของการบริหารจัดการความเสี่ยง

การดำเนินการบริหารความเสี่ยงช่วยให้ผู้บริหารท้องถิ่นมีข้อมูลที่ใช้ในการตัดสินใจได้ดียิ่งขึ้น และทำให้องค์กรสามารถจัดการกับปัญหาอุปสรรคและอยู่รอดได้ในสถานการณ์ที่ไม่คาดคิดหรือสถานการณ์ที่อาจทำให้องค์กรเกิดความเสียหาย

ประโยชน์ที่คาดหวังว่าจะได้รับจากการดำเนินการบริหารจัดการความเสี่ยง มีดังนี้

๑. เป็นส่วนหนึ่งของหลักการบริหารกิจการบ้านเมืองที่ดี การบริหารความเสี่ยงจะช่วยให้คุณทำงานบริหารความเสี่ยงและผู้บริหารท้องถิ่นทุกระดับตระหนักถึงความเสี่ยงหลักที่สำคัญ และสามารถทำหน้าที่ในการกำกับดูแลองค์กรได้อย่างมีประสิทธิภาพและประสิทธิผลมากยิ่งขึ้น

๒. สร้างฐานข้อมูลที่มีประโยชน์ต่อการบริหารและการปฏิบัติงานในองค์กร การบริหารความเสี่ยงเป็นแหล่งข้อมูลสำหรับผู้บริหารท้องถิ่นในการตัดสินใจด้านต่างๆ ซึ่งรวมถึงการบริหารจัดการความเสี่ยง ซึ่งตั้งอยู่บนสมมติฐานในการตอบสนองต่อเป้าหมายและภารกิจขององค์กรรวมถึงระดับความเสี่ยงที่ยอมรับได้

๓. ช่วยสะท้อนให้เห็นภาพรวมของความเสี่ยงต่างๆ ที่สำคัญได้ทั้งหมด การบริหารความเสี่ยงจะทำให้บุคลากรภายในองค์กรมีความเข้าใจถึงเป้าหมายและภารกิจหลักขององค์กร และตระหนักถึงความเสี่ยงสำคัญที่ส่งผลกระทบต่อองค์กรได้อย่างครบถ้วน ซึ่งครอบคลุมความเสี่ยงธรรมาภิบาล

๔. เป็นเครื่องมือที่สำคัญในการบริหารงาน การบริหารความเสี่ยงเป็นเครื่องมือที่ช่วยให้ผู้บริหารท้องถิ่นสามารถมั่นใจได้ว่าความเสี่ยงได้รับการจัดการอย่างเหมาะสมและทันเวลา รวมทั้งเป็นเครื่องมือที่สำคัญของผู้บริหารท้องถิ่นในการบริหารงานการตัดสินใจในด้านต่างๆ เช่น การวางแผนการกำหนดกลยุทธ์ การติดตามควบคุมและวัดผลการปฏิบัติงาน ซึ่งส่งผลให้การดำเนินงานของสถาบันเป็นไปตามเป้าหมายที่กำหนดและสามารถปกป้องผลประโยชน์ รวมทั้งเพิ่มมูลค่าแก่องค์กร

๕. ช่วยให้การพัฒนาองค์กรเป็นไปในทิศทางเดียวกัน การบริหารความเสี่ยงทำให้รูปแบบการตัดสินใจในระดับการปฏิบัติงานขององค์กรมีการพัฒนาไปในทิศทางเดียวกัน เช่น การตัดสินใจโดยที่ผู้บริหารท้องถิ่นมีความเข้าใจในกลยุทธ์ วัตถุประสงค์ขององค์กร และระดับความเสี่ยงอย่างชัดเจน

๖. ช่วยให้การพัฒนาการบริหารและจัดสรรทรัพยากรเป็นไปอย่างมีประสิทธิภาพและประสิทธิผล การจัดสรรทรัพยากรเป็นไปอย่างเหมาะสม โดยพิจารณาถึงระดับความเสี่ยงในแต่ละกิจกรรม และการเลือกใช้มาตรการในการบริหารจัดการความเสี่ยง เช่น การใช้ทรัพยากรสำหรับกิจกรรมที่มีความเสี่ยงต่างๆ และกิจกรรมที่มีความเสี่ยงสูงย่อมแตกต่างกัน หรือการเลือกใช้มาตรการแต่ละประเภทเพื่อใช้ทรัพยากรแตกต่างกัน เป็นต้น

๑.๕ นิยามความเสี่ยง

๑. ความเสี่ยง (Risk)

ความเสี่ยง หมายถึง เหตุการณ์หรือการกระทำใดๆ ที่อาจเกิดขึ้นภายในสถานการณ์ที่ไม่แน่นอน และส่งผลกระทบต่อหรือสร้างความเสียหาย (ทั้งที่เป็นตัวเงินและไม่เป็นตัวเงิน) หรือก่อให้เกิดความล้มเหลว หรือลดโอกาสที่จะบรรลุวัตถุประสงค์และเป้าหมายขององค์กร ทั้งในด้านยุทธศาสตร์ การปฏิบัติงาน การเงิน และการบริหาร ซึ่งอาจเป็นผลกระทบทางบวกด้วยก็ได้ โดยวัดจากผลกระทบ (Impact) ที่ได้รับ และโอกาสที่จะเกิดขึ้น (Likelihood) ของเหตุการณ์

ลักษณะของความเสี่ยง สามารถแบ่งออกได้เป็น ๓ ส่วน ดังนี้

๑. ปัจจัยเสี่ยง คือ สาเหตุที่จะให้เกิดความเสี่ยง

๒. เหตุการณ์เสี่ยง คือ เหตุการณ์ที่ส่งผลกระทบต่อการทำงาน หรือนโยบาย

๓. ผลกระทบของความเสี่ยง คือ ความรุนแรงของความเสียหายที่น่าจะเกิดขึ้นจากเหตุการณ์เสี่ยง

๒. การบริหารความเสี่ยง (Risk Management System)

การบริหารความเสี่ยง หมายถึง กระบวนการที่ใช้ในการบริหารจัดการปัจจัย และควบคุมกิจกรรม รวมทั้งกระบวนการดำเนินงานต่างๆ เพื่อให้โอกาสที่จะเกิดเหตุการณ์ความเสี่ยงลดลง หรือผลกระทบของความเสียหายจากเหตุการณ์ความเสี่ยงลดลงอยู่ในระดับที่องค์กรยอมรับได้

๓. ระบบบริหารความเสี่ยง (Risk Management System)

ระบบบริหารความเสี่ยง หมายถึง ระบบการบริหารปัจจัย และควบคุมกิจกรรมรวมทั้งกระบวนการดำเนินงานต่างๆ เพื่อลดมูลเหตุของแต่ละโอกาสที่องค์จะเกิดความเสียหายให้ระดับของความเสี่ยงและผลกระทบที่จะเกิดขึ้นในอนาคตอยู่ในระดับที่องค์กรยอมรับได้ ประเมินได้ ควบคุมได้ และตรวจสอบได้อย่างมีระบบ โดยคำนึงถึงการบรรลุเป้าหมาย ทั้งในด้านกลยุทธ์การปฏิบัติตามระเบียบ การเงิน และชื่อเสียงขององค์กรเป็นสำคัญ โดยได้รับสนับสนุนและการมีส่วนร่วมในการบริหารความเสี่ยงจากหน่วยงานทุกระดับทั่วทั้งองค์กร

บทที่ ๒

ข้อมูลพื้นฐานของเทศบาลตำบลเชียงเคี่ยน

๒.๑ ประวัติความเป็นมา

ขุนพลกำปาลาย และนายเคน คำศรี พร้อมชาวบ้านอีกหกครอบครัวได้อพยพมาจากเมืองมหาชัย กองแก้วประเทศลาว มาตั้งถิ่นฐานที่บ้านทุ่งมั่ง (ปัจจุบันคือบ้านธาตุคุดม) และผู้อพยพมานั้น มีฝีมือในการทำเครื่องปั้นดินเผามาก่อน ประกอบกับบริเวณทุ่งมั่งมีดินเหนียวซึ่งใช้ในการปั้นดินเผาเมื่อนำไปเผา ปรากฏว่าเครื่องปั้นดินเผาแตกใช้การไม่ได้ จึงได้อพยพขึ้นมาทางเหนือของหมู่บ้านเรื่อยมา เพื่อเสาะแสวงหาแหล่งดินเหนียวจนมาถึงลำห้วยลาก และได้พบดินเหนียวบริเวณริมห้วย จึงพากันขุดดินขึ้นมาปั้น และเมื่อนำเอาไปเผา ปรากฏว่าไม่แตกจึงได้ตั้งรกรากถิ่นฐานอยู่บริเวณลำห้วยลากเป็นที่ทำมาหากินเรื่อยมา ต่อมามีคนอพยพมาอยู่มากขึ้นเรื่อยๆ จึงตั้งเป็นหมู่บ้าน เรียกว่า “บ้านเชียงเคี่ยน”

ที่มาของหมู่บ้าน สันนิษฐานว่า ขุนพลกำปาลาย อาจจะเคยบวชเรียนมาก่อน เมื่อสึกออกมาแล้วคนลาวจะเรียกว่า “เชียง” และในบริเวณที่ตั้งของหมู่บ้านในสมัยก่อนนั้น มักจะมีเครื่องมือเป็นจำนวนมากจึงนำคำทั้งสองมาเชื่อมต่อกัน เป็นคำว่า “เชียงเคี่ยน” ซึ่งเป็นที่มาของหมู่บ้าน และได้เป็นตำบลจนถึงปัจจุบัน

ที่ตั้ง : ตำบลเชียงเคี่ยน อำเภอเมืองสกลนคร จังหวัดสกลนคร มีพื้นที่ทั้งหมด ๘๕.๗๗ ตารางกิโลเมตร หรือ ๕๓,๖๐๖.๒๕ ไร่ ห่างจากอำเภอเมืองสกลนคร ประมาณ ๑๕ กิโลเมตร มีระยะห่างจากกรุงเทพมหานคร ประมาณ ๖๔๗ กิโลเมตร และติดต่อกับพื้นที่ใกล้เคียง ดังนี้

ทิศเหนือ ติดต่อกับ ตำบลหนองลาด อำเภอเมืองสกลนคร และตำบลอุ่มจาน อำเภอกุสุมาลย์ จังหวัดสกลนคร

ทิศตะวันออก ติดต่อกับ ตำบลท่าแร่ อำเภอเมืองสกลนคร และตำบลนาแก้ว อำเภอโพนนาแก้ว จังหวัดสกลนคร

ทิศใต้ ติดต่อกับ ตำบลฮางโฮง อำเภอเมืองสกลนคร จังหวัดสกลนคร

ทิศตะวันตก ติดต่อกับ ตำบลขม้น อำเภอเมืองสกลนคร จังหวัดสกลนคร

๒.๒ วิสัยทัศน์

“ตำบลเชียงเคี่ยนน่าอยู่ มุ่งสู่คุณภาพชีวิตที่ดี ส่งเสริมวัฒนธรรมประเพณีท้องถิ่น ยึดแนวทางเศรษฐกิจพอเพียง”

๒.๓ พันธกิจ

๑. ส่งเสริมการประกอบอาชีพและรายได้ของประชาชน
๒. ส่งเสริมคุณภาพชีวิตของประชาชน
๓. ส่งเสริมการบริหารจัดการที่ดีภายในองค์กร
๔. ส่งเสริมและสนับสนุนการพัฒนาด้านสาธารณสุขและสิ่งแวดล้อมของประชาชน
๕. ส่งเสริมด้านโครงสร้างพื้นฐานสาธารณสุขอำเภอ สาธารณูปการของประชาชน
๖. ส่งเสริมสนับสนุนวัฒนธรรมประเพณีท้องถิ่นและทรัพยากรธรรมชาติ

๒.๔ เป้าประสงค์

๑. การพัฒนาระบบโครงสร้างพื้นฐาน การก่อสร้าง ปรับปรุง บำรุงรักษาถนน สะพาน ทางเท้า ท่อระบายน้ำ ระบบการคมนาคมสะดวก การจรรยาบรรณทั้งระบบการไฟฟ้าและน้ำประปา
๒. การพัฒนาบุคลากร เจ้าหน้าที่ให้มีความรู้คู่คุณธรรมและจริยธรรมตลอดทั้งจัดหาเครื่องมือเครื่องใช้ เพื่ออำนวยความสะดวกและเหมาะสมกับการปฏิบัติงานและการบริการประชาชน
๓. การส่งเสริมให้ประชาชนมีส่วนร่วมในการพัฒนาท้องถิ่น เปิดโอกาสให้ร่วมแสดงความคิดเห็น ส่งเสริมให้ประชาชนรู้จักสามัคคี ร่วมมือ ร่วมใจ มีส่วนร่วมในการตรวจสอบและพัฒนาร่างแผนการพัฒนา
๔. การส่งเสริมและร่วมพัฒนาการศึกษาแก่ประชาชน เยาวชน เด็ก ให้ได้รับการศึกษาภาคบังคับและการสนับสนุนสื่อการเรียนการสอนที่ทันสมัย เพื่อพัฒนาคุณภาพการศึกษา
๕. การส่งเสริมพัฒนาด้านการสาธารณสุข การอนามัยครอบครัว ส่งเสริมให้ประชาชนช่วยกันรักษาความสะอาดการกำจัดขยะมูลฝอยสิ่งปฏิกูลน้ำเสีย การดูแลคุ้มครองและสงเคราะห์ผู้สูงอายุ เสริมสร้างคุณภาพชีวิตที่จำเป็นต่อความอยู่รอดขั้นพื้นฐานของประชาชน การอนุรักษ์ทรัพยากรธรรมชาติและสิ่งแวดล้อม การป้องกันและรักษาความปลอดภัยในชีวิตและทรัพย์สินของประชาชน
๖. การส่งเสริมให้ประชาชนสำนึกรักและหวงแหนภูมิปัญญาท้องถิ่นและมีส่วนร่วมอนุรักษ์สืบสานวัฒนธรรมประเพณีอันดีงามให้คงอยู่ตลอดไป
๗. ส่งเสริมให้สมาชิกในครอบครัวมีภูมิคุ้มกันที่ดีมีความปลอดภัย ไม่ยุ่งเกี่ยวกับยาเสพติด ส่งเสริมให้มีความประหยัด การใช้เวลาว่างให้เป็นประโยชน์และมีการดำเนินชีวิตตามทฤษฎีเศรษฐกิจพอเพียง
๘. ส่งเสริมพัฒนาองค์ความรู้ให้แก่ประชาชนเพื่อเป็นการเตรียมความพร้อมในการก้าวสู่ประชาคมเศรษฐกิจอาเซียน (AEC)

๒.๕ ตัวชี้วัด

๑. กรณีโครงการโครงสร้างพื้นฐาน วัดคุณภาพงานจากการที่คณะกรรมการตรวจรับงานจ้างตรวจรับงานโดยจะต้องได้คุณภาพงานที่ดี ไม่มีปัญหาและข้อทักท้วง
๒. กรณีโครงการด้านอื่นๆ วัดจากการบรรลุวัตถุประสงค์ที่กำหนดไว้ในโครงการทุกประการ

๒.๖ ค่าเป้าหมาย

ยุทธศาสตร์	เป้าหมาย
๑. ยุทธศาสตร์การพัฒนาทรัพยากรมนุษย์	การพัฒนาการบริหารจัดการด้านการศึกษา ส่งเสริมและสนับสนุนการศึกษา การส่งเสริมกีฬาและนันทนาการ การสังคมสงเคราะห์ ส่งเสริมสวัสดิการและการพัฒนาชีวิตของประชาชน การส่งเสริมและพัฒนาสถาบันครอบครัว การส่งเสริมคุณธรรม จริยธรรมแก่ประชาชน
๒. ยุทธศาสตร์การส่งเสริมศิลปวัฒนธรรมท้องถิ่น	การส่งเสริม อนุรักษ์ พัฒนาศิลปวัฒนธรรม จารีตประเพณีและภูมิปัญญาท้องถิ่น การส่งเสริมบำรุงรักษาสถานที่ท่องเที่ยว และสวนสาธารณะในพื้นที่ตำบลเชียงเครือและอำเภอเมืองสกลนคร
๓. ยุทธศาสตร์การเกษตรและพัฒนาด้านเศรษฐกิจ	การพัฒนาส่งเสริมการประกอบอาชีพเกษตรกรกรรมตามแนวเกษตรอินทรีย์และแนวเศรษฐกิจพอเพียง พัฒนา วางแผน ส่งเสริมการลงทุนและการพาณิชย์กรรม
๔. ยุทธศาสตร์การพัฒนาด้านสาธารณสุขและสิ่งแวดล้อม	การบริหารจัดการส่งเสริมสุขภาพและการควบคุมป้องกันโรค การป้องกันและแก้ไขปัญหา ยาเสพติด การส่งเสริม การอนุรักษ์ พัฒนาสิ่งแวดล้อม
๕. ยุทธศาสตร์การบริการกิจการบ้านเมืองที่ดีตามหลักธรรมาภิบาลและความมั่นคง	เพื่อพัฒนาระบบการเมืองในระบอบประชาธิปไตยอันมีพระมหากษัตริย์ทรงเป็นประมุข เพื่อให้การบริหารงานมีประสิทธิภาพและประสิทธิผลสูงสุด การพัฒนาและปรับปรุงโครงสร้างพื้นฐานต่างๆ ในพื้นที่ เช่น ถนน สะพาน การระบายน้ำ หอกระจายข่าว ระบบน้ำอุปโภคบริโภค อาคารต่างๆ สิ่งก่อสร้างในอาณาปณสถาน ไฟฟ้าส่องสว่างสาธารณะ ป้องกันอุบัติเหตุ ฯลฯ

๒.๗ กลยุทธ์

๑. การบริหารจัดการด้านการศึกษา ส่งเสริมและสนับสนุนการศึกษา
๒. การส่งเสริมกีฬาและนันทนาการ
๓. การสังคมสงเคราะห์ ส่งเสริมสวัสดิการและพัฒนาคุณภาพชีวิตของประชาชน
๔. การส่งเสริมและพัฒนาสถาบันครอบครัว

๕. การส่งเสริมคุณธรรม จริยธรรมให้แก่ประชาชน
๖. การส่งเสริม อนุรักษ์ ฟื้นฟูศิลปประเพณี วัฒนธรรม จารีตประเพณีและภูมิปัญญาท้องถิ่น
๗. การส่งเสริมและบำรุงรักษาสถานที่ท่องเที่ยวและสวนสาธารณะ
๘. การส่งเสริมการประกอบอาชีพเกษตรกรรมตามแนวเกษตรอินทรีย์
๙. การส่งเสริมการประกอบอาชีพเสริมเพิ่มรายได้
๑๐. การพัฒนาตามแนวเศรษฐกิจพอเพียง
๑๑. การส่งเสริมการพัฒนาผลิตภัณฑ์ชุมชน (OTOP)
๑๒. ส่งเสริมและพัฒนาศักยภาพการจัดการด้านการตลาด
๑๓. การส่งเสริมสุขภาพและการควบคุมป้องกันโรค
๑๔. การป้องกันและแก้ไขปัญหายาเสพติด
๑๕. การฟื้นฟูสมรรถภาพและการบริการด้านสาธารณสุข
๑๗. การส่งเสริม สนับสนุนและคุ้มครองผู้บริโภค
๑๘. การส่งเสริม การอนุรักษ์ ฟื้นฟู สิ่งแวดล้อม
๑๙. การพัฒนาและปรับปรุงโครงสร้างพื้นฐาน
๒๐. การส่งเสริมการป้องกันและบรรเทาสาธารณภัย รักษาความสงบเรียบร้อย
๒๑. การส่งเสริมและสนับสนุนเสริมสร้างความรู้รักสามัคคีและเสริมสร้างความมั่นคงของชาติตามระบอบประชาธิปไตย
๒๒. การพัฒนาองค์กรและบุคลากร
๒๓. การป้องกันแก้ไขปัญหาทุจริต คอร์รัปชัน
๒๔. ส่งเสริมให้ประชาชนมีความรู้ ความเข้าใจ การปฏิบัติตนให้ก้าวทันสู่ประชาคมเศรษฐกิจอาเซียน (AEC)

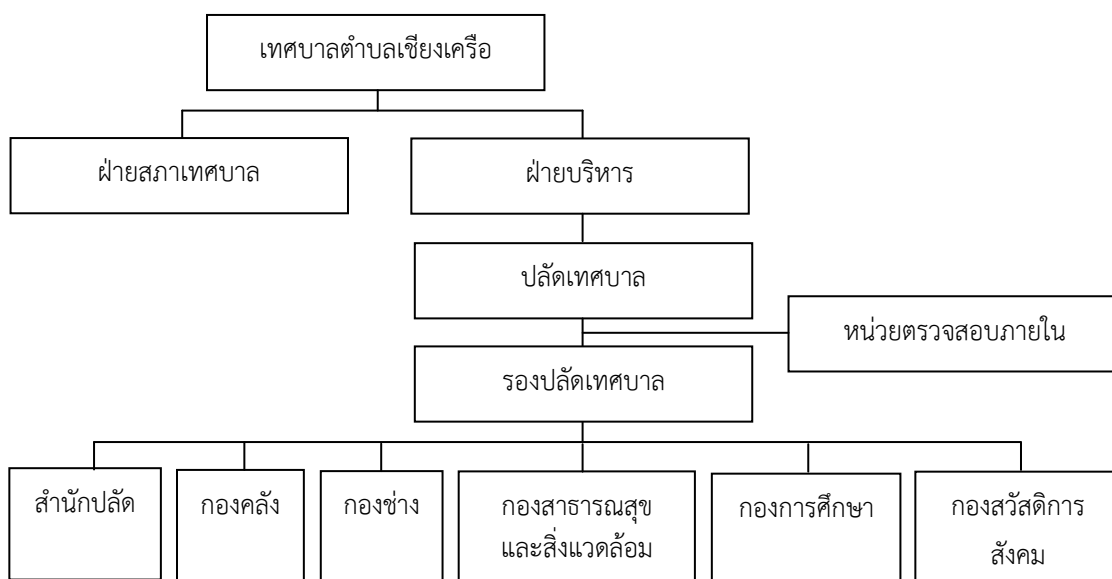
๒.๘ ยุทธศาสตร์

- ยุทธศาสตร์ที่ ๑ การพัฒนาทรัพยากรมนุษย์
- ยุทธศาสตร์ที่ ๒ การส่งเสริมศิลปวัฒนธรรมประเพณีท้องถิ่น
- ยุทธศาสตร์ที่ ๓ การพัฒนาการเกษตรและพัฒนาด้านเศรษฐกิจ
- ยุทธศาสตร์ที่ ๔ การพัฒนาด้านสาธารณสุขและสิ่งแวดล้อม
- ยุทธศาสตร์ที่ ๕ การบริหารจัดการบ้านเมืองที่ดีตามหลักธรรมาภิบาลและความมั่นคง

๒.๙ ความเชื่อมโยงของยุทธศาสตร์ในภาพรวม

ในภาพรวมแล้วยุทธศาสตร์การพัฒนาของเทศบาลตำบลเชียงเคี่ยน มุ่งพัฒนา ๕ ด้าน ได้แก่ การพัฒนาทรัพยากรมนุษย์เพื่อเพิ่มศักยภาพในการแข่งขัน การพัฒนาการค้า การลงทุน และการท่องเที่ยว การพัฒนาการเกษตรและอุตสาหกรรมเกษตรตามหลักปรัชญาเศรษฐกิจพอเพียง การพัฒนาทรัพยากรธรรมชาติและสิ่งแวดล้อมแบบบูรณาการอย่างสมดุลและยั่งยืน การบริการกิจการบ้านเมืองที่ดีตามหลักธรรมาภิบาลและความมั่นคง

๒.๑๐ โครงสร้างหน่วยงาน



อำนาจหน้าที่ของกอง/ฝ่ายต่างๆ ดังนี้

สำนักปลัดเทศบาล

มีฐานะเป็นกอง มีหน้าที่รับผิดชอบเกี่ยวกับราชการทั่วไปของเทศบาล และราชการที่มิได้กำหนดเป็นหน้าที่ของกอง หรือส่วนราชการใดในเทศบาลโดยเฉพาะ รวมทั้งกำกับและเร่งรัดการปฏิบัติราชการของปฏิบัติราชการของเทศบาล โดยกำหนดแบ่งส่วนราชการภายในออกเป็น ๓ ฝ่าย ๑๑ งาน คือ

ฝ่ายอำนวยการ ประกอบด้วย

๑. งานธุรการ
๒. งานการเจ้าหน้าที่
๓. งานส่งเสริมการเกษตร

ฝ่ายแผนงานและงบประมาณ ประกอบด้วย

๑. งานวิเคราะห์นโยบายและแผน
๒. งานจัดทำงบประมาณ
๓. งานนิติการ
๔. งานประชาสัมพันธ์

ฝ่ายปกครอง ประกอบด้วย

๑. งานป้องกันและบรรเทาสาธารณภัย
๒. งานรักษาความสงบเรียบร้อยและความมั่นคง
๓. งานทะเบียนราษฎร
๔. งานระบบการแพทย์ฉุกเฉิน

กองคลัง

หน้าที่รับผิดชอบเกี่ยวกับงานการจ่าย การรับ การนำส่งเงิน การเก็บรักษาเงิน และเอกสารทางการเงินการตรวจสอบใบสำคัญ ฎีกา งานเกี่ยวกับเงินเดือน ค่าจ้าง ค่าตอบแทน เงินบำเหน็จ บำนาญ เงินอื่นๆ งานเกี่ยวกับการจัดทำงบประมาณฐานะการเงิน การจัดสรรเงินต่างๆ การจัดทำบัญชีทุกประเภท ทะเบียนคุมเงินรายได้และรายจ่ายต่างๆ ควบคุมการเบิกจ่าย งานทำงบทดลองประจำเดือน ประจำปี งานเกี่ยวกับพัสดุของเทศบาล และงานอื่นๆ ที่เกี่ยวข้องและที่ได้รับมอบหมาย โดยกำหนดแบ่งส่วนราชการภายในออกเป็น ๒ ฝ่าย ๙ งาน คือ

ฝ่ายบริหารงานคลัง ประกอบด้วย

๑. งานธุรการ
๒. งานพัสดุและทรัพย์สิน
๓. งานการเงินและบัญชี
๔. งานระเบียบการคลัง
๕. งานสถิติการคลัง

ฝ่ายแผนที่ภาษีและทะเบียนทรัพย์สิน ประกอบด้วย

๑. งานแผนที่ภาษีและทะเบียนทรัพย์สิน
๒. งานบริการข้อมูลแผนที่ภาษีและทะเบียนทรัพย์สิน
๓. งานพัฒนารายได้
๔. งานผลประโยชน์และกิจการพาณิชย์

กองช่าง

มีหน้าที่รับผิดชอบเกี่ยวกับการสำรวจ ออกแบบ และการจัดทำข้อมูลทางวิศวกรรม การจัดเก็บและทดสอบคุณภาพวัสดุ งานออกแบบ และเขียนแบบ การตรวจสอบการก่อสร้าง งานการควบคุมอาคารตามระเบียบกฎหมาย งานแผนการปฏิบัติงานการก่อสร้างและซ่อมบำรุง การควบคุมการก่อสร้างและซ่อมบำรุง งานแผนงานด้านวิศวกรรมเครื่องจักร การรวบรวมประวัติติดตามควบคุมการปฏิบัติงานเครื่องจักรกล การควบคุม การบำรุงรักษาเครื่องจักรกลและยานพาหนะ งานเกี่ยวกับแผนงานควบคุม เก็บรักษา การเบิกจ่ายวัสดุ อุปกรณ์อะไหล่ น้ำมันเชื้อเพลิง และงานอื่นๆ ที่เกี่ยวข้องและที่ได้รับมอบหมาย โดยกำหนดแบ่งส่วนราชการภายในออกเป็น ๑ ฝ่าย ๖ งาน คือ

ฝ่ายการโยธา ประกอบด้วย

๑. งานธุรการ
๒. งานสถานที่และการไฟฟ้าสาธารณะ
๓. งานก่อสร้างและซ่อมบำรุง
๔. งานสำรวจออกแบบและผังเมือง
๕. งานประปา
๖. งานควบคุมและตรวจสอบบำบัดน้ำเสีย

กองสาธารณสุขและสิ่งแวดล้อม

มีหน้าที่รับผิดชอบเกี่ยวกับสาธารณสุขชุมชน ส่งเสริมสุขภาพและอนามัย การป้องกันและควบคุมโรคติดต่อ งานสุขาภิบาลอนามัยสิ่งแวดล้อม และงานอื่นๆ เกี่ยวกับการให้บริการด้านสาธารณสุข งานสัตวแพทย์ งานด้านศูนย์บริการสาธารณสุข และปฏิบัติหน้าที่อื่นที่เกี่ยวข้อง โดยกำหนดแบ่งส่วนราชการภายในออกเป็น ๑ ฝ่าย ๖ งาน คือ

ฝ่ายบริการสาธารณสุข ประกอบด้วย

๑. งานธุรการ
๒. งานส่งเสริมสุขภาพ
๓. งานสุขาภิบาลอนามัยสิ่งแวดล้อม
๔. งานรักษาความสะอาด
๕. งานสัตวแพทย์
๖. งานป้องกันและควบคุมโรคติดต่อ

กองการศึกษา

มีหน้าที่รับผิดชอบเกี่ยวกับงานบริหารศึกษาและพัฒนการศึกษา ทั้งการศึกษาในระบบ นอกระบบ และตามอัธยาศัย เช่น การจัดการศึกษาปฐมวัย อนุบาลศึกษา โดยให้มีงานธุรการ งานบริการวิชาการ งานกิจการศาสนา งานกีฬาและนันทนาการ งานกิจกรรมเด็กเยาวชน งานส่งเสริมศาสนา ประเพณีและวัฒนธรรมและงานอื่นๆ ที่เกี่ยวข้องตามที่ได้รับมอบหมาย โดยมีการแบ่งส่วนราชการในกองการศึกษา โดยกำหนดแบ่งส่วนราชการภายในออกเป็น ๓ ฝ่าย ๒๒ งาน คือ

ฝ่ายบริหารการศึกษา ประกอบด้วย

๑. งานกาารเจ้าหน้าที่
๒. งานวางแผนบุคคลและทะเบียนประวัติ
๓. งานการศึกษาปฐมวัย
๔. งานโรงเรียน
๕. งานกิจการนักเรียน
๖. งานส่งเสริมคุณภาพและมาตรฐานหลักสูตร
๗. งานพัฒนาสื่อเทคโนโลยีและนวัตกรรมทางการศึกษา
๘. งานแผนและโครงการ
๙. งานงบประมาณ
๑๐. งานระบบสารสนเทศ
๑๑. งานธุรการ
๑๒. งานการศึกษานอกระบบและตามอัธยาศัย
๑๓. งานฝึกและส่งเสริมอาชีพ
๑๔. งานห้องสมุด พิพิธภัณฑ์และเครือข่ายทางการศึกษา
๑๕. งานส่งเสริมประเพณีศิลปวัฒนธรรม

- ๑๖. งานกีฬาและนันทนาการ
 - ๑๗. งานกิจการศาสนา
 - ๑๘. งานกิจกรรมเด็ก และเยาวชน
- โรงเรียนเทศบาลเชียงใหม่ ประกอบด้วย
- ๑. งานวิชาการ
 - ๒. งานบริหาร
 - ๓. งานปกครอง
 - ๔. งานบริการ
- หน่วยศึกษานิเทศก์

กองสวัสดิการสังคม

มีหน้าที่รับผิดชอบเกี่ยวกับการสังคมสงเคราะห์ การส่งเสริมสวัสดิภาพเด็กและเยาวชน การพัฒนาชุมชน การจัดระเบียบชุมชนหนาแน่นและชุมชนแออัด การจัดให้มีและสนับสนุนกิจกรรม ศูนย์เยาวชน การส่งเสริมประเพณีท้องถิ่น และงานสาธารณสุข การให้คำปรึกษาแนะนำ หรือตรวจสอบเกี่ยวกับสวัสดิการสังคม และปฏิบัติงานอื่นที่เกี่ยวข้อง โดยกำหนดแบ่งส่วนราชการภายในออกเป็น ๑ ฝ่าย ๓ งาน คือ

- ฝ่ายพัฒนาชุมชน ประกอบด้วย
- ๑. งานพัฒนาชุมชน
 - ๒. งานสังคมสงเคราะห์
 - ๓. งานธุรการ

หน่วยตรวจสอบภายใน

มีหน้าที่รับผิดชอบในการให้ความเชื่อมั่น โดยการสอบทานการปฏิบัติงาน รายงานผลการตรวจสอบ ให้ข้อเสนอแนะตลอดจนแนวทางการปรับปรุงแก้ไขแก่ผู้บริหาร ผู้ปฏิบัติงาน และติดตามผลการตรวจสอบเพื่อให้การปรับปรุงแก้ไขเป็นไปตามข้อเสนอแนะในรายงานผลการตรวจสอบ รวมทั้งให้คำปรึกษากับผู้บริหารและผู้ปฏิบัติงานของเทศบาลตำบลเชียงใหม่

บทที่ ๓ แนวทางการบริหารความเสี่ยง

๓.๑ แนวทางดำเนินงานและกลไกการบริหารจัดการความเสี่ยง

๑.๑ แนวทางดำเนินงาน ในการบริหารความเสี่ยงของเทศบาลตำบลเชียงเคียว แบ่งเป็น ๒ ระยะ ดังนี้

ระยะที่ ๑ การเริ่มต้นและพัฒนา

๑. กำหนดนโยบายหรือแนวทางในการบริหารความเสี่ยงของเทศบาลตำบลเชียงเคียว

๒. ระบุปัจจัยเสี่ยง และประเมินโอกาส ผลกระทบจากปัจจัยเสี่ยง

๓. วิเคราะห์และจัดลำดับความสำคัญของปัจจัยเสี่ยงจากการดำเนินงาน

๔. จัดทำแผนบริหารความเสี่ยงของปัจจัยเสี่ยงที่อยู่ในระดับสูง (High) และสูงมาก (Extreme) รวมทั้งปัจจัยเสี่ยงที่อยู่ในระดับปานกลาง (Medium) ที่มีนัยสำคัญ

๕. สื่อสารทำความเข้าใจเกี่ยวกับแผนบริหารความเสี่ยงให้ผู้ปฏิบัติงานของเทศบาลตำบลเชียงเคียวรับทราบ และสามารถนำไปปฏิบัติได้

๖. รายงานความก้าวหน้าของการดำเนินงานตามแผนบริหารจัดการความเสี่ยง

๗. รายงานสรุปการประเมินผลความสำเร็จของการดำเนินการตามแผนบริหารจัดการความเสี่ยง

ระยะที่ ๒ การพัฒนาสู่ความยั่งยืน

๑. ทบทวนแผนบริหารความเสี่ยงในปีที่ผ่านมา

๒. พัฒนาระบบการบริหารความเสี่ยงสำหรับความเสี่ยงแต่ละประเภท

๓. ผลักดันให้มีการบริหารความเสี่ยงทั่วทั้งองค์กร

๔. พัฒนาขีดความสามารถบุคลากรในการดำเนินงานตามกระบวนการบริหารจัดการความเสี่ยง

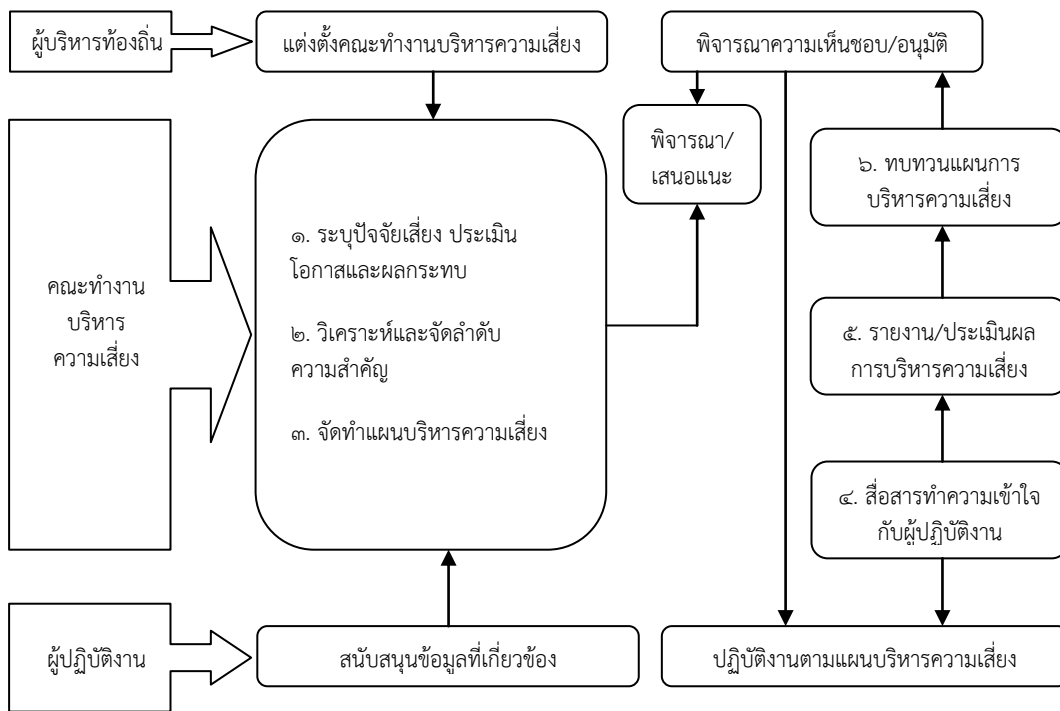
๑.๒ กลไกการบริหารจัดการความเสี่ยง ประกอบด้วย

๑. ผู้บริหารท้องถิ่น มีหน้าที่แต่งตั้งคณะทำงานบริหารจัดการความเสี่ยง ส่งเสริมให้มีการบริหารจัดการความเสี่ยงอย่างมีประสิทธิภาพและเหมาะสม รวมทั้งพิจารณาให้ความเห็นชอบหรืออนุมัติแผนการบริหารความเสี่ยงเพื่อนำไปปฏิบัติต่อไป

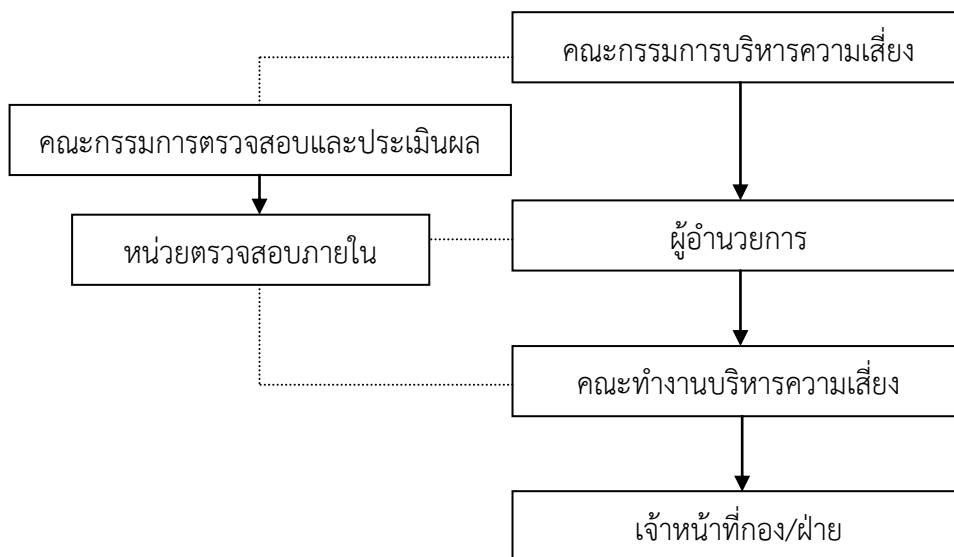
๒. คณะทำงานบริหารจัดการความเสี่ยง มีหน้าที่ดำเนินการให้มีระบบการบริหารจัดการความเสี่ยง จัดทำแผนบริหารความเสี่ยงรายงานและประเมินผลการดำเนินงานตามแผนการบริหารจัดการความเสี่ยง รวมทั้งทบทวนแผนการบริหารความเสี่ยงเพื่อปรับปรุงการดำเนินงานต่อไปในอนาคต

๓. ผู้ปฏิบัติงาน หรือเจ้าหน้าที่ กอง/ฝ่าย ของเทศบาลตำบลเชียงเคียว มีหน้าที่สนับสนุนข้อมูลที่เกี่ยวข้องให้กับคณะทำงานบริหารจัดการความเสี่ยง และให้ความร่วมมือในการปฏิบัติงานตามแผนบริหารจัดการความเสี่ยง

กลไกการบริหารความเสี่ยง



๓.๒ โครงสร้างการบริหารความเสี่ยง



หน้าที่รับผิดชอบตามโครงสร้าง

โครงสร้างการบริหารจัดการความเสี่ยง ประกอบไปด้วย การกำกับดูแล การตัดสินใจ การจัดทำแผน การดำเนินการ การติดตามประเมินผล และการสอบทาน ซึ่งในแต่ละองค์ประกอบมีอำนาจหน้าที่ดังนี้

๓.๒.๑ คณะกรรมการบริหารจัดการความเสี่ยง

๑. ส่งเสริมให้มีการดำเนินงานบริหารจัดการความเสี่ยงเทศบาลตำบลเชียงเคี่ยน
๒. ให้ความเห็นชอบและให้ข้อเสนอแนะต่อระบบและแผนการบริหารจัดการความเสี่ยง
๓. รับทราบผลการบริหารความเสี่ยงและเสนอแนะแนวทางการพัฒนา

๓.๒.๒ คณะกรรมการตรวจสอบและประเมิน

๑. ส่งเสริมและสนับสนุนให้การบริหารความเสี่ยงเป็นส่วนหนึ่งของการดำเนินงานเพื่อเพิ่มมูลค่าให้กับองค์กร
๒. รับทราบผลการบริหารความเสี่ยงและให้ข้อเสนอแนะเพื่อพัฒนาระบบการบริหารความเสี่ยงของเทศบาลตำบลเชียงเคี่ยน
๓. กำกับดูแลการพัฒนาและการปฏิบัติตามกรอบการบริหารจัดการความเสี่ยง

๓.๒.๓ ผู้บริหารท้องถิ่น

๑. แต่งตั้งคณะทำงานบริหารจัดการความเสี่ยง
๒. ส่งเสริมและติดตามให้มีการบริหารความเสี่ยงอย่างมีประสิทธิภาพและเหมาะสม
๓. พิจารณาให้ความเห็นชอบและอนุมัติแผนการบริหารจัดการความเสี่ยง
๔. พิจารณาผลการบริหารความเสี่ยงและเสนอแนะแนวทางการพัฒนา

๓.๒.๔ หน่วยตรวจสอบภายใน

๑. สอบทานกระบวนการบริหารจัดการความเสี่ยง
๒. นำเสนอผลการบริหารความเสี่ยงให้คณะอนุกรรมการตรวจสอบและประเมินรับทราบและให้ข้อเสนอแนะ
๓. รายงานและติดตามผลการดำเนินงานตามแผนการบริหารความเสี่ยงที่สำคัญเสนอต่อผู้บริหารท้องถิ่นเพื่อพิจารณา

๓.๒.๖ เจ้าหน้าที่กอง/ฝ่าย

๑. สนับสนุนข้อมูลที่เกี่ยวข้องให้กับคณะทำงานบริหารจัดการความเสี่ยง
๒. ให้ความร่วมมือในการปฏิบัติงานตามแผนบริหารจัดการความเสี่ยง

๓.๓ คณะทำงานบริหารจัดการความเสี่ยง

เทศบาลตำบลเชียงเคี่ยนได้มีการแต่งตั้งคณะทำงานบริหารจัดการความเสี่ยงตามคำสั่งเทศบาลตำบลเชียงเคี่ยน ที่ ๗๖๐/๒๕๖๓ ลงวันที่ ๒ ธันวาคม ๒๕๖๓ โดยมีองค์ประกอบและอำนาจหน้าที่ ดังต่อไปนี้

- | | |
|--|---------------|
| ๑. ปลัดเทศบาลตำบลเชียงเคี่ยน | ประธานกรรมการ |
| ๒. หัวหน้าสำนักปลัด | กรรมการ |
| ๓. ผู้อำนวยการกองคลัง | กรรมการ |
| ๔. ผู้อำนวยการกองสาธารณสุขและสิ่งแวดล้อม | กรรมการ |
| ๕. ผู้อำนวยการกองการศึกษา | กรรมการ |
| ๖. ผู้อำนวยการกองสวัสดิการสังคม | กรรมการ |

๗. หัวหน้าฝ่ายการโยธา

กรรมการ/เลขานุการ

มีหน้าที่ตามหลักเกณฑ์การปฏิบัติการบริหารจัดการความเสี่ยงสำหรับหน่วยงานของรัฐข้อ ๕ ดังนี้

๑. จัดทำแผนการบริหารจัดการความเสี่ยง

๒. ติดตามประเมินผลการบริหารจัดการความเสี่ยง

๓. จัดทำรายงานผลตามแผนการบริหารจัดการความเสี่ยง

๔. พิจารณาทบทวนแผนการบริหารจัดการความเสี่ยง

บทที่ ๔ กระบวนการบริหารความเสี่ยง

กระบวนการบริหารจัดการความเสี่ยง เป็นกระบวนการที่ใช้ในการระบุ วิเคราะห์ ประเมิน และจัดลำดับความเสี่ยงที่มีผลกระทบต่อการบรรลุวัตถุประสงค์ในการดำเนินงานขององค์กร รวมทั้งการจัดทำแผนบริหารจัดการความเสี่ยง โดยกำหนดแนวทางการควบคุมเพื่อป้องกันหรือลดความเสี่ยงให้อยู่ในระดับที่ยอมรับได้ ซึ่งเทศบาลตำบลเชียงเคี่ยน มีขั้นตอนหรือกระบวนการบริหารจัดการความเสี่ยง ๖ ขั้นตอนหลัก ดังนี้

๑. ระบุความเสี่ยง เป็นการระบุเหตุการณ์ใดๆ ทั้งที่มีผลดีและผลเสียต่อการบรรลุวัตถุประสงค์ โดยต้องระบุได้ด้วยว่าเหตุการณ์นั้นจะเกิดที่ไหน เมื่อใด และเกิดขึ้นได้อย่างไร

๒. ประเมินความเสี่ยง เป็นการวิเคราะห์ความเสี่ยง และจัดลำดับความเสี่ยง โดยพิจารณาจากการประเมินโอกาสที่จะเกิดความเสี่ยง และความรุนแรงของผลกระทบจากเหตุการณ์ความเสี่ยง โดยอาศัยเกณฑ์มาตรฐานที่ได้กำหนดไว้ ทำให้การตัดสินใจจัดการกับความเสี่ยงเป็นไปอย่างเหมาะสม

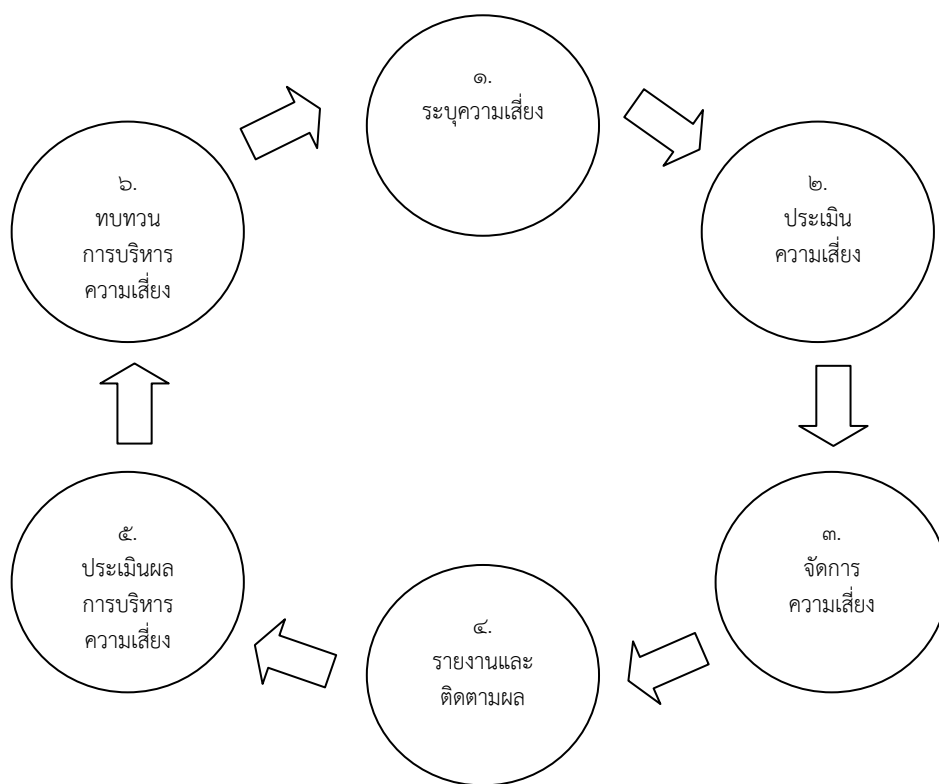
๓. การจัดการความเสี่ยง เป็นการกำหนดมาตรการ หรือแผนปฏิบัติการในการจัดการ และควบคุมความเสี่ยงที่สูง (High) และสูงมาก (Extreme) นั้นได้ลดลง ให้อยู่ในระดับที่ยอมรับได้ สามารถปฏิบัติได้จริง และควรต้องพิจารณาถึงความคุ้มค่าในด้านค่าใช้จ่ายและต้นทุนที่ต้องใช้ลงทุนในการกำหนดมาตรการหรือแผนปฏิบัติงานนั้นกับประโยชน์ที่จะได้รับด้วย

๔. รายงานและติดตามผล เป็นการรายงานและติดตามผลการดำเนินงานตามแผนบริหารความเสี่ยงที่ได้ดำเนินการทั้งหมดตามลำดับให้ฝ่ายบริหารรับทราบและให้ความเห็นชอบดำเนินการตามแผนบริหารจัดการความเสี่ยง

๕. ประเมินผลการบริหารจัดการความเสี่ยง เป็นการประเมินการบริหารความเสี่ยงประจำปี เพื่อให้มั่นใจว่าองค์กรมีการบริหารความเสี่ยงเป็นไปอย่างเหมาะสม เพียงพอ ถูกต้อง และมีประสิทธิผล มาตรการหรือกลไกการควบคุมความเสี่ยง (Control Activity) ที่ดำเนินการสามารถลดและควบคุมความเสี่ยงที่เกิดขึ้นได้จริงและอยู่ในระดับที่ยอมรับได้ หรือต้องจัดทำมาตรการหรือตัวควบคุมอื่นเพิ่มเติม เพื่อให้ความเสี่ยงที่ยังเหลืออยู่หลังมีการจัดการ (Residual Risk) อยู่ในระดับที่ยอมรับได้ และให้องค์กรมีการบริหารความเสี่ยงอย่างต่อเนื่อง

๖. ทบทวนการบริหารจัดการความเสี่ยง เป็นการทบทวนประสิทธิภาพของแนวการบริหารความเสี่ยงในทุกขั้นตอน เพื่อพัฒนาระบบให้ดียิ่งขึ้น

กระบวนการบริหารความเสี่ยงของเทศบาลตำบลเชียงเคี่ยน



๔.๑ การระบุความเสี่ยง

เป็นกระบวนการที่ผู้บริหารและผู้ปฏิบัติงานร่วมกันระบุความเสี่ยงและปัจจัยเสี่ยง โดยต้องคำนึงถึง ความเสี่ยงที่มีสาเหตุมาจากปัจจัยทั้งภายในและภายนอก ปัจจัยเหล่านี้มีผลกระทบต่อวัตถุประสงค์ และเป้าหมายขององค์กร หรือผลการปฏิบัติงานทั้งในระดับองค์กรและระดับกิจกรรม ในการระบุปัจจัยเสี่ยงจะต้องพิจารณาว่ามีเหตุการณ์ใดหรือกิจกรรมใดของกระบวนการปฏิบัติงานที่อาจเกิดความผิดพลาดความเสียหายและไม่บรรลุวัตถุประสงค์ที่กำหนด รวมทั้งมีทรัพย์สินใดที่จำเป็นต้องได้รับการดูแลป้องกันรักษา ดังนั้นจึงจำเป็นต้องเข้าใจในความหมายของ “ความเสี่ยง (Risk) “ปัจจัยเสี่ยง (Risk Factor)” และ “ประเภทความเสี่ยง” ก่อนที่จะดำเนินการระบุความเสี่ยงได้อย่างเหมาะสม

๔.๑.๑ ความเสี่ยง (Risk) หมายถึง เหตุการณ์หรือการกระทำใดๆ ที่อาจเกิดขึ้นภายใต้สถานการณ์ที่ไม่แน่นอนและจะส่งผลกระทบต่อหรือสร้างความเสียหาย (ทั้งที่เป็นตัวเงินและไม่เป็นตัวเงิน) หรือก่อให้เกิดความล้มเหลว หรือลดโอกาสที่จะบรรลุเป้าหมายตามภารกิจหลักขององค์กร และเป้าหมายตามแผนปฏิบัติการ

๔.๑.๒ ปัจจัยเสี่ยง (Risk Factor) หมายถึง ต้นเหตุ หรือสาเหตุที่มาของความเสี่ยง ที่จะทำให้เกิดไม่บรรลุวัตถุประสงค์ที่กำหนดไว้ โดยต้องระบุได้ด้วยว่าเหตุการณ์นั้นจะเกิดที่ไหน เมื่อใด และเกิดขึ้นอย่างไร และทำไม ทั้งนี้สาเหตุของความเสี่ยงที่ระบุควรเป็นสาเหตุที่แท้จริง เพื่อจะได้วิเคราะห์และกำหนดมาตรการลดความเสี่ยงในภายหลังได้อย่างถูกต้อง โดยปัจจัยเสี่ยงแบ่งได้ ๒ ด้าน ดังนี้

๑. ปัจจัยเสี่ยงภายนอก คือ ความเสี่ยงที่ไม่สามารถควบคุมการเกิดได้โดยองค์กร อาทิ เศรษฐกิจ สังคม การเมือง กฎหมาย คู่แข่ง เทคโนโลยี ภัยธรรมชาติ สิ่งแวดล้อม

๒. ปัจจัยเสี่ยงภายใน คือ ความเสี่ยงที่สามารถควบคุมได้โดยองค์กร อาทิ กฎระเบียบ ข้อบังคับภายในองค์กร วัฒนธรรมองค์กร นโยบายการบริหารและการจัดการ ความรู้ความสามารถของบุคลากร กระบวนการทำงาน ข้อมูล ระบบสารสนเทศ เครื่องมือ อุปกรณ์

๔.๑.๓ ประเภทความเสี่ยง แบ่งเป็น ๔ ประเภท ได้แก่

๑. ความสามารถเชิงยุทธศาสตร์ (Strategic Risk) หมายถึง ความเสี่ยงที่เกี่ยวข้องกับกลยุทธ์ เป้าหมาย พันธกิจ ในภาพรวมขององค์กร ที่อาจก่อให้เกิดการเปลี่ยนแปลงหรือการไม่บรรลุผลตามเป้าหมายในแต่ละประเด็นยุทธศาสตร์ขององค์กร

๒. ความเสี่ยงด้านการปฏิบัติงาน (Operational Risk) เป็นความเสี่ยงที่เกี่ยวข้องกับประเด็นปัญหาการปฏิบัติงานประจำวัน หรือการดำเนินงานปกติที่องค์กรต้องเผชิญเพื่อให้บรรลุวัตถุประสงค์เชิงกลยุทธ์ ความเสี่ยงด้านนี้ อาทิ การปฏิบัติงานไม่เป็นไปตามแผนปฏิบัติงานโดยไม่มีผังการปฏิบัติงานที่ชัดเจน หรือไม่มีการมอบหมายอำนาจหน้าที่ความรับผิดชอบ บุคลากรขาดแรงจูงใจในการปฏิบัติงาน

๓. ความเสี่ยงด้านการเงิน (Financial Risk) เป็นความเสี่ยงที่เกี่ยวข้องกับการบริหารและควบคุมทางการเงินและการงบประมาณขององค์กรให้เป็นไปอย่างมีประสิทธิภาพ ผลกระทบการเงินที่เกิดจากปัจจัยภายนอก อาทิ ข้อบังคับเกี่ยวกับรายงานทางการเงินของหน่วยงานที่เกี่ยวข้อง ได้แก่ กรมบัญชีกลาง สำนักงานตรวจเงินแผ่นดิน สำนักงานงบประมาณ รวมทั้ง การจัดสรรงบประมาณไม่เหมาะสม

๔. ความเสี่ยงด้านการปฏิบัติตามกฎหมาย ระเบียบ ข้อบังคับ (Compliance Risk) เป็นความเสี่ยงที่เกี่ยวข้องกับประเด็นข้อกฎหมาย ระเบียบ การปกป้องคุ้มครองผู้รับบริการหรือผู้มีส่วนได้เสีย การป้องกันข้อมูลรวมถึงประเด็นทางด้านกฎระเบียบอื่นๆ

การระบุความเสี่ยงควรเริ่มด้วยการแจกแจงกระบวนการปฏิบัติงานที่จะทำให้บรรลุวัตถุประสงค์ ที่กำหนดไว้ แล้วจึงระบุปัจจัยเสี่ยงที่มีผลกระทบต่อกระบวนการปฏิบัติงานนั้น ๆ ทำให้เกิดความผิดพลาด ความเสียหาย และเสียโอกาสปัจจัยเสี่ยงนั้นควรจะเป็นต้นเหตุที่แท้จริงเพื่อที่จะสามารถนำไปใช้ประโยชน์ในการหามาตรการลดความเสี่ยงในภายหลังได้ ทั้งนี้การระบุความเสี่ยงสามารถดำเนินการได้หลายวิธี อาทิ จากการวิเคราะห์กระบวนการทำงาน การวิเคราะห์ทบทวนผลการปฏิบัติงานที่ผ่านมา การประชุมเชิงปฏิบัติการ การระดมสมอง การเปรียบเทียบกับองค์กรอื่น การสัมภาษณ์ แบบสอบถาม

๔.๒ การประเมินความเสี่ยง

การประเมินความเสี่ยงเป็นกระบวนการที่ประกอบด้วย การวิเคราะห์การประเมิน และการจัดระดับความเสี่ยงที่มีผลกระทบต่อบรรลุวัตถุประสงค์ของกระบวนการทำงานของหน่วยงานหรือขององค์กร

๔.๒.๑ การกำหนดเกณฑ์การประเมินมาตรฐาน เป็นการกำหนดเกณฑ์ที่จะใช้ในการประเมินความเสี่ยง ได้แก่ ระดับโอกาสที่จะเกิดความเสี่ยง (Likelihood) ระดับความรุนแรงของผลกระทบ (Impact) และระดับของความเสี่ยง (Degree of Risk) โดยคณะทำงานบริหารความเสี่ยงได้กำหนดหลักเกณฑ์ในการให้คะแนน ระดับโอกาสที่จะเกิดความเสี่ยง (Likelihood) และระดับความรุนแรงของผลกระทบ (Impact) ไว้ ๕ ระดับ คือ น้อยมาก น้อย ปานกลาง สูง และสูงมาก ดังนี้

หลักเกณฑ์การให้คะแนนโอกาสที่จะเกิดความเสี่ยงและความรุนแรงของผลกระทบ

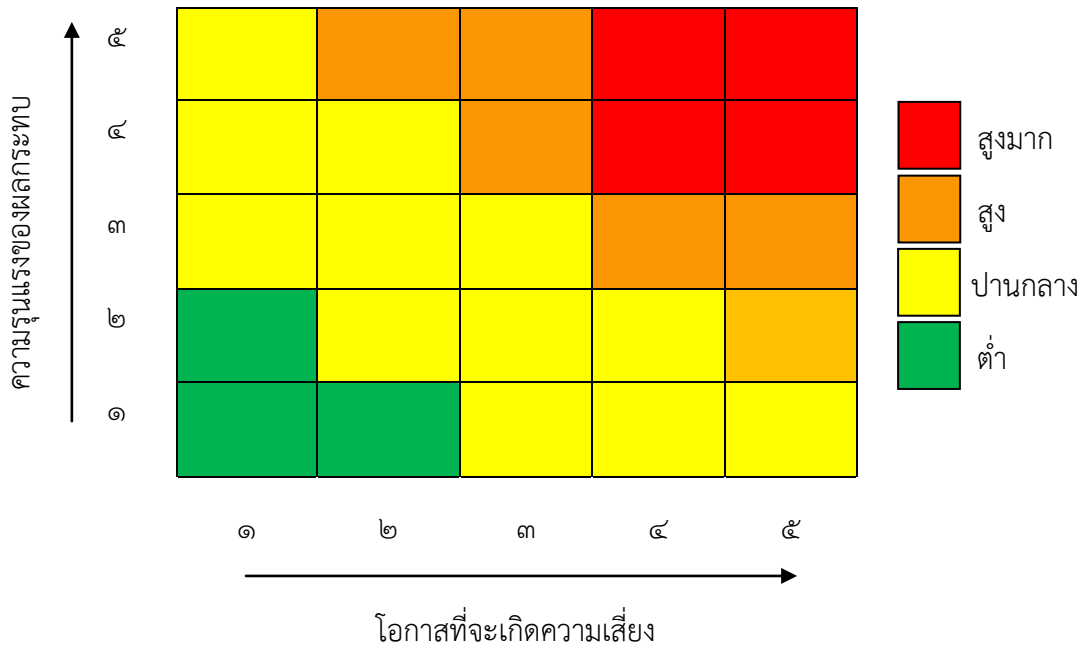
๑. โอกาสที่จะเกิด (Likelihood : L) หมายถึง ความถี่หรือโอกาสที่จะเกิดเหตุการณ์ ความเสี่ยงซึ่งจำแนกเป็น ๕ ระดับ คือ

ระดับ	โอกาสที่จะเกิด	คำอธิบาย
๕	สูงมาก	๑ เดือนต่อครั้ง/เกิดขึ้นประจำ
๔	สูง	๑-๖ เดือนต่อครั้ง/เกิดขึ้นค่อนข้างบ่อย
๓	ปานกลาง	๑ ปีต่อครั้ง/เกิดขึ้นเป็นบางครั้ง
๒	น้อย	๒-๓ ปีต่อครั้ง/เกิดขึ้นนานๆ ครั้ง
๑	น้อยมาก	๕ ปีต่อครั้ง/เกิดขึ้นได้ในกรณียกเว้น

๒. ผลกระทบ (Impact : I) หมายถึง ขนาดความรุนแรงของความเสียหายที่จะเกิดขึ้นหากเกิดเหตุการณ์ความเสี่ยง จำแนกเป็น ๕ ระดับ คือ

ระดับ	โอกาสที่จะเกิด	คำอธิบาย
๕	รุนแรงที่สุด	เกิดความเสียหาย ร้อยละ ๒๕ ของงบประมาณการดำเนินงานในแผนงาน โครงการ กิจกรรม/กระทบต่อชื่อเสียง ทรัพย์สินอย่างมหันต์/การบาดเจ็บถึงชีวิต
๔	รุนแรงมาก	เกิดความเสียหาย ร้อยละ ๒๐ ของงบประมาณการดำเนินงานในแผนงาน โครงการ กิจกรรม/กระทบต่อชื่อเสียง ทรัพย์สินอย่างมาก/บาดเจ็บสาหัสถึงขั้นทุพพลภาพไม่สามารถทำงานได้
๓	ปานกลาง	เกิดความเสียหาย ร้อยละ ๑๕ ของงบประมาณการดำเนินงานในแผนงาน โครงการ กิจกรรม/กระทบต่อชื่อเสียง ทรัพย์สินปานกลาง/บาดเจ็บสาหัสขั้นหยุดงาน
๒	น้อย	เกิดความเสียหาย ร้อยละ ๑๐ ของงบประมาณการดำเนินงานในแผนงาน โครงการ กิจกรรม/กระทบต่อชื่อเสียง ทรัพย์สินพอสมควร/ได้รับบาดเจ็บอย่างรุนแรง
๑	น้อยมาก	เกิดความเสียหาย ร้อยละ ๕ ของงบประมาณการดำเนินงานในแผนงาน โครงการ กิจกรรม/กระทบต่อชื่อเสียง ทรัพย์สินเล็กน้อย/ได้รับบาดเจ็บไม่รุนแรง

๓. ระดับของความเสียหาย (Degree of Risk : D) หมายถึง สถานะของความเสียหายที่ได้จากการประเมินโอกาสและผลกระทบของแต่ละปัจจัยเสี่ยง มีค่าเป็นเชิงปริมาณ ซึ่งคำนวณได้จากสูตร ดังนี้
 ระดับความเสียหาย = ระดับโอกาส x ระดับผลกระทบของความเสียหาย หรือ $D = L \times I$



๔.๒.๒ การประเมินโอกาสและผลกระทบของความเสียหาย เป็นการนำความเสี่ยงและปัจจัยเสี่ยงแต่ละปัจจัยที่ระบุไว้มาประเมินโอกาส (Likelihood) ที่จะเกิดเหตุการณ์ความเสี่ยงต่างๆ และประเมินระดับความรุนแรงของผลกระทบหรือมูลค่าความเสียหาย (Impact) จากความเสี่ยง เพื่อให้เห็นถึงระดับของความเสียหายที่แตกต่างกัน ทำให้สามารถกำหนดการควบคุมความเสี่ยงได้อย่างเหมาะสม ซึ่งจะช่วยให้สามารถวางแผนและจัดสรรทรัพยากรได้อย่างถูกต้องภายใต้งบประมาณ กำลังคนหรือเวลาที่มีจำกัด โดยอาศัยเกณฑ์มาตรฐานที่กำหนดไว้ข้างต้น ซึ่งมีขั้นตอนดำเนินการ ดังนี้

๑. พิจารณาหาโอกาส ความถี่ ในการเกิดเหตุการณ์ต่างๆ (Likelihood) ว่ามีโอกาสความถี่ที่จะเกิดขึ้นมากน้อยเพียงใด ตามเกณฑ์มาตรฐานที่กำหนด

๒. พิจารณาความรุนแรงของผลกระทบของความเสียหาย (Impact) ที่มีผลต่อหน่วยงานว่ามีระดับความรุนแรง หรือมีความเสียหายเพียงใด ตามเกณฑ์มาตรฐานที่กำหนด

๔.๒.๓ การวิเคราะห์ความเสี่ยง เทศบาลตำบลเชียงเคี่ยนได้พิจารณาโอกาสที่เกิดเหตุการณ์ (Likelihood) และระดับผลกระทบ (Impact) ของแต่ละปัจจัยแล้วนำผลที่ได้มาพิจารณาความสัมพันธ์ระหว่างโอกาสที่จะเกิดความเสียหายและผลกระทบว่าจะเกิดความเสียหายในระดับใด (ระดับความเสียหาย = โอกาสที่เกิดเหตุการณ์ x ผลกระทบที่จะเกิดความเสียหาย) ซึ่งจัดแบ่งเป็น ๔ ระดับความเสี่ยง คือ

๑. ระดับความเสี่ยงต่ำ (low) คะแนนระดับความเสี่ยง ๑-๒ คะแนน หมายถึง ระดับความเสี่ยงที่ยอมรับได้โดยไม่ต้องควบคุมความเสี่ยง

๒. ระดับความเสี่ยงปานกลาง (Medium) คะแนนระดับความเสี่ยง ๓-๙ คะแนน หมายถึง ระดับความเสี่ยงที่ยอมรับได้ แต่ต้องมีการควบคุมเพื่อป้องกันมิให้ความเสี่ยงเพิ่มมากขึ้นไปอยู่ในระดับที่ไม่สามารถยอมรับ

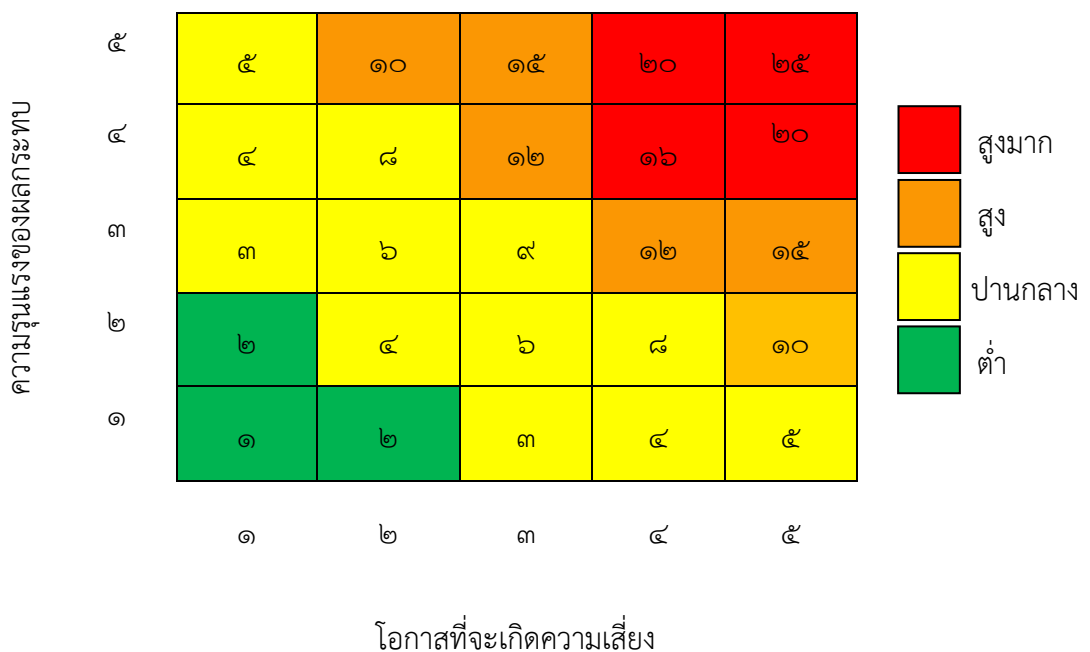
๓. ระดับความเสี่ยงสูง (High) คะแนนระดับความเสี่ยงเท่ากับ ๑๐-๑๕ คะแนน หมายถึง ระดับความเสี่ยงที่ไม่สามารถยอมรับได้ โดยต้องจัดการความเสี่ยงเพื่อให้อยู่ในระดับที่ยอมรับได้

๔. ระดับความเสี่ยงสูงมาก (Extreme) คะแนนระดับความเสี่ยง ๑๖-๒๕ คะแนน หมายถึง ระดับความเสี่ยงที่ไม่สามารถยอมรับได้ จำเป็นต้องเร่งจัดการความเสี่ยงให้อยู่ในระดับที่ยอมรับได้ทันที

ประเภทความเสี่ยง

- Strategic Risk : S = ด้านกลยุทธ์
- Operational Risk : O = ด้านการดำเนินงาน
- Financial Risk : F = ด้านการเงิน
- Compliance Risk : C = ด้านกฎหมาย/กฎระเบียบ

แผนภูมิความเสี่ยง (Risk Profile)



๔.๒.๔ การควบคุม (Control) หมายถึง นโยบายแนวทาง หรือขั้นตอนปฏิบัติต่างๆ ซึ่งกระทำเพื่อลดความเสี่ยง และทำให้การดำเนินงานบรรลุวัตถุประสงค์ มีดังนี้

๑. การควบคุมเพื่อป้องกัน (Preventive Control) เป็นวิธีการควบคุมที่กำหนดขึ้นเพื่อป้องกันไม่ให้เกิดความเสี่ยงและข้อผิดพลาดตั้งแต่แรก เช่น การอนุมัติ การจัดโครงสร้างองค์กร การแบ่งแยกหน้าที่ การควบคุมการเข้าถึงเอกสาร ข้อมูล ทรัพย์สิน เป็นต้น

๒. การควบคุมเพื่อให้ตรงพบบ (Directive Control) เป็นวิธีการควบคุมที่กำหนดขึ้นเพื่อค้นพบข้อผิดพลาดที่เกิดขึ้นแล้ว เช่น การสอบทาน การวิเคราะห์ การยืนยันยอดการตรวจนับ การรายงานข้อบกพร่อง เป็นต้น

๓. การควบคุมโดยการชี้แนะ (Directive Control) เป็นวิธีการควบคุมที่ส่งเสริมหรือกระตุ้นให้เกิดความสำเร็จตามวัตถุประสงค์ที่ต้องการ เช่น การให้รางวัลแก่ผู้มีผลงานดี การประกาศเกียรติคุณ เป็นต้น

๔. การควบคุมเพื่อการแก้ไข (Corrective Control) เป็นวิธีการควบคุมที่กำหนดขึ้นเพื่อแก้ไขข้อผิดพลาดที่เกิดขึ้นให้ถูกต้อง หรือเพื่อหาวิธีการแก้ไขไม่ให้เกิดข้อผิดพลาดซ้ำอีกในอนาคต

๔.๓ การจัดการความเสี่ยง

แนวทางการบริหารจัดการความเสี่ยงมีหลายวิธี และสามารถปรับเปลี่ยนให้เหมาะสมกับสถานการณ์ขึ้นอยู่กับดุลยพินิจของคณะกรรมการจัดทำแผนบริหารความเสี่ยง แต่อย่างไรก็ตามแนวทางการบริหารจัดการความเสี่ยงนั้น ต้องค้ำค้ำกับการลดระดับผลกระทบของความเสี่ยงทางเลือกหรือยุทธศาสตร์ในการจัดการความเสี่ยง โดยเทศบาลตำบลเชียงเคี่ยนมีวิธีการบริหาร/จัดการความเสี่ยง ๔ แนวคิดหลัก (๔T's) ซึ่งมีรายละเอียดต่อไปนี้

วิธีการบริหาร/จัดการความเสี่ยง	ศัพท์ที่นิยมใช้ทั่วไป (กรมบัญชีกลาง)	แนวคิด ๔T
๑. การยอมรับความเสี่ยง หมายถึง การตกลงกันที่จะยอมรับ เนื่องจากไม่คุ้มค่าในการจัดการหรือป้องกัน แต่การเลือกบริหารความเสี่ยงด้วยวิธีนี้ ต้องมีการติดตามเฝ้าระวังอย่างสม่ำเสมอ	Risk Acceptance (Accept)	Take
๒. การลด/การควบคุมความเสี่ยง หมายถึง การปรับปรุงระบบการทำงาน หรือออกแบบวิธีการทำงานใหม่ เพื่อลดโอกาสที่จะเกิดความเสียหายหรือลดผลกระทบที่อาจจะเกิดขึ้นจากความเสี่ยงให้อยู่ในระดับที่ยอมรับได้ เช่น การจัดอบรมพนักงาน การจัดทำคู่มือการปฏิบัติงาน	Risk Reduction (Control)	Treat
๓. การกระจายความเสี่ยง หรือโอนความเสี่ยง หมายถึง กระจายหรือถ่ายโอนความเสี่ยงให้หน่วยงานอื่นช่วยแบ่งความรับผิดชอบไป เช่น การทำประกันภัยกับบริษัทภายนอก หรือการจ้างบุคคลภายนอกดำเนินการแทน (Outsource)	Risk Sharing (Transfer)	Transfer
๔. การหลีกเลี่ยงความเสี่ยง หมายถึง การจัดการกับความเสี่ยงที่อยู่ในระดับความสูงมาก และไม่อาจยอมรับได้ จึงตัดสินใจยกเลิกโครงการ/กิจกรรมที่จะก่อให้เกิดความเสี่ยงนั้นไป	Risk ad voidance (Ad void)	Terminate

๔.๔ การรายงานและติดตามผล

หลังจากจัดทำแผนบริหารความเสี่ยงและมีการดำเนินงานตามแผนแล้วจะต้องมีการรายงานและติดตามผลเป็นระยะ เพื่อให้เกิดความมั่นใจว่าได้มีการดำเนินงานไปอย่างถูกต้องและเหมาะสม โดยมีเป้าหมายในการติดตามผล คือ เป็นการประเมินคุณภาพและความเหมาะสมของวิธีการจัดการความเสี่ยง รวมทั้งติดตามผลการจัดการความเสี่ยงที่ได้มีการดำเนินการไปแล้วว่าบรรลุผลตามวัตถุประสงค์ของการบริหารความเสี่ยงหรือไม่ โดยหน่วยงานต้องสอบถามดูว่า วิธีการบริหารจัดการความเสี่ยงใดมีประสิทธิภาพดีให้ดำเนินการต่อไป หรือวิธีการบริหารจัดการความเสี่ยงใดควรปรับเปลี่ยน และนำผลการติดตามไปรายงานให้ฝ่ายบริหารทราบตามแบบรายงานที่ได้กล่าวไว้ข้างต้น ทั้งนี้กระบวนการสอบถามอาจกำหนดข้อมูลที่ต้องติดตามหรืออาจทำ Check list การติดตาม พร้อมทั้งกำหนดความถี่ในการติดตามผล โดยสามารถติดตามผลได้ใน ๒ ลักษณะ คือ

๑. การติดตามผลเป็นรายครั้ง (Separate Monitoring) เป็นการติดตาม ตามรอบระยะเวลาที่กำหนด เช่น ทุก ๓ เดือน ๖ เดือน ๙ เดือน หรือทุกสิ้นปี เป็นต้น
๒. การติดตามผลในระหว่างการปฏิบัติงาน (Ongoing Monitoring) เป็นการติดตามที่รวมอยู่ในการดำเนินงานต่างๆ ตามปกติของหน่วยงาน

๔.๕ การประเมินผลการบริหารความเสี่ยง

คณะทำงานบริหารความเสี่ยง จะต้องทำสรุปรายงานผลและประเมินผลการบริหารความเสี่ยงประจำปีต่อผู้บริหารท้องถิ่น เพื่อให้มั่นใจว่าเทศบาลตำบลเชียงเคียว มีการบริหารความเสี่ยงเป็นไปอย่างเหมาะสม เพียงพอ ถูกต้อง และมีประสิทธิผล มาตรการหรือกลไกการควบคุมความเสี่ยงที่ดำเนินการสามารถลดและควบคุมความเสี่ยงที่เกิดขึ้นได้จริงและอยู่ในระดับที่ยอมรับได้ หรือต้องจัดหา มาตรการหรือตัวควบคุมอื่นเพิ่มเติม เพื่อให้ความเสี่ยงที่ยังเหลืออยู่หลังมีการจัดการอยู่ในระดับที่ยอมรับได้ และให้องค์กรมีการบริหารความเสี่ยงอย่างต่อเนื่องจนเป็นวัฒนธรรมในการดำเนินงาน

๔.๖ การทบทวนการบริหารความเสี่ยง

การทบทวนแผนบริหารความเสี่ยง เป็นการทบทวนประสิทธิภาพของแนวการบริหารความเสี่ยงในทุกขั้นตอน เพื่อการปรับปรุงและพัฒนาแผนงานในการบริหารความเสี่ยงให้ทันสมัยและเหมาะสมกับการปฏิบัติงานจริงเป็นประจำทุกปี

บทที่ ๕ แผนบริหารจัดการความเสี่ยง

๕.๑ ขั้นตอนการจัดทำแผนบริหารจัดการความเสี่ยง

การประเมินโอกาสและผลกระทบและระดับความเสี่ยง ได้นำแผนพัฒนาท้องถิ่น (พ.ศ. ๒๕๖๑-๒๕๖๕) แผนดำเนินงานประจำปีงบประมาณ พ.ศ. ๒๕๖๔ จุดอ่อนและ/หรือ ข้อเสนอแนะจากรายงานผลการประเมินผลแผนพัฒนาท้องถิ่น และการวิเคราะห์ความเสี่ยงและปัจจัยเสี่ยงจากการประชุมคณะกรรมการบริหารความเสี่ยง ร่วมพิจารณาในการประชุมโดยวิเคราะห์จากปัจจัยที่ก่อให้เกิดความเสี่ยง ๔ ด้าน ได้ดังนี้

๑. ความเสี่ยงด้านกลยุทธ์ (Strategic Risk)
๒. ความเสี่ยงด้านการปฏิบัติงาน (Operation Risk)
๓. ความเสี่ยงด้านการเงิน (Financial Risk)
๔. ความเสี่ยงด้านการปฏิบัติตามระเบียบ (Compliance Risk)

ซึ่งที่ประชุมคณะกรรมการบริหารจัดการความเสี่ยง ได้ดำเนินการประเมินโอกาสและผลกระทบของความเสี่ยง จัดลำดับความเสี่ยงที่ได้จากการวิเคราะห์ เพื่อประกอบการจัดทำแผนบริหารความเสี่ยง ประจำปีงบประมาณ พ.ศ. ๒๕๖๕

๕.๒ การกำหนดขั้นตอนและวัตถุประสงค์ขั้นตอน

การกำหนดขั้นตอนและวัตถุประสงค์ขั้นตอน		
ยุทธศาสตร์ (๑)	ขั้นตอน (กลยุทธ์) (๒)	วัตถุประสงค์ขั้นตอน (เป้าหมาย) (๓)
ยุทธศาสตร์ที่ ๑ การพัฒนาทรัพยากรมนุษย์	๑. การบริหารจัดการด้านการศึกษา ส่งเสริมและสนับสนุนการศึกษา ๒. ส่งเสริมกีฬาและนันทนาการ ๓. การสังคมสงเคราะห์ ส่งเสริมสวัสดิการและพัฒนาคุณภาพชีวิตของประชาชน ๔. ส่งเสริมและพัฒนาสถาบันครอบครัว ๕. การส่งเสริมคุณธรรมจริยธรรมให้แก่ประชาชน	เพื่อพัฒนาการบริหารจัดการ ด้านการศึกษา ส่งเสริมสนับสนุนการศึกษา การส่งเสริมกีฬาและนันทนาการ การสังคมสงเคราะห์ ส่งเสริมสวัสดิการและการพัฒนาวิถีชีวิตของประชาชน การส่งเสริมและพัฒนาสถาบันครอบครัว การส่งเสริมคุณธรรมจริยธรรมแก่ประชาชน

ยุทธศาสตร์ (๑)	ขั้นตอน (กลยุทธ์) (๒)	วัตถุประสงค์ขั้นตอน (เป้าหมาย) (๓)
ยุทธศาสตร์ที่ ๒ การส่งเสริมศิลปวัฒนธรรมท้องถิ่น	๑. การส่งเสริม อนุรักษ์ พัฒนา ศิลปะศาสนา วัฒนธรรม จารีตประเพณีและภูมิปัญญาท้องถิ่น ๒. การส่งเสริมและบำรุงรักษา สถานที่ท่องเที่ยวและสวนสาธารณะ	เพื่อส่งเสริม อนุรักษ์ พัฒนา ศิลปะศาสนา วัฒนธรรม จารีตประเพณีและภูมิปัญญาท้องถิ่น การส่งเสริมและบำรุงรักษา สถานที่ท่องเที่ยวและสวนสาธารณะในพื้นที่ตำบล เชียงเครือ และอำเภอเมือง สกลนคร
ยุทธศาสตร์ที่ ๓ การพัฒนา การเกษตรและพัฒนาด้านเศรษฐกิจ	๑. การส่งเสริมการประกอบอาชีพเกษตรกรรมตามแนวเกษตรอินทรีย์ ๒. การส่งเสริมการประกอบอาชีพเสริมเพิ่มรายได้ ๓. การพัฒนาตามแนวเศรษฐกิจพอเพียง ๔. การส่งเสริมการพัฒนาผลิตภัณฑ์ชุมชน (OTOP) ๕. ส่งเสริมและพัฒนาศักยภาพการจัดการด้านการตลาด	เพื่อพัฒนาส่งเสริมการประกอบอาชีพเกษตรกรรมตามแนวเกษตรอินทรีย์และแนวเศรษฐกิจพอเพียง พัฒนาวางแผน ส่งเสริมการลงทุนและการพาณิชย์กรรม
ยุทธศาสตร์ที่ ๔ การพัฒนาด้านสาธารณสุขและสิ่งแวดล้อม	๑. การส่งเสริมสุขภาพและการควบคุมป้องกันโรค ๒. การป้องกันและแก้ไขปัญหา ยาเสพติด ๓. การฟื้นฟูสมรรถภาพและการบริการด้านสาธารณสุข ๔. การส่งเสริม สนับสนุนและคุ้มครองผู้บริโภค ๕. การส่งเสริม การอนุรักษ์ พัฒนา สิ่งแวดล้อม	เพื่อบริหารจัดการส่งเสริมสุขภาพและการควบคุมป้องกันโรค การป้องกันและแก้ไขปัญหา ยาเสพติด การส่งเสริม อนุรักษ์ พัฒนา สิ่งแวดล้อม

ยุทธศาสตร์ (๑)	ขั้นตอน (กลยุทธ์) (๒)	วัตถุประสงค์ขั้นตอน (เป้าหมาย) (๓)
ยุทธศาสตร์ที่ ๕ การบริหารจัดการบ้านเมืองที่ดีตามหลักธรรมาภิบาลและความมั่นคง	๑. การพัฒนาและปรับปรุงโครงสร้างพื้นฐาน ๒. การส่งเสริมการป้องกันและบรรเทาสาธารณภัย รักษาความสงบเรียบร้อย ๓. การส่งเสริมและสนับสนุนเสริมสร้างความรักสามัคคีและเสริมสร้างความมั่นคงของชาติตามระบอบประชาธิปไตย ๔. การพัฒนาองค์กรและบุคลากร ๕. การป้องกันแก้ไขปัญหาทุจริตคอร์รัปชัน ๖. ส่งเสริมให้ประชาชนมีความรู้ความเข้าใจ การปฏิบัติตนให้ก้าวทันสู่ประชาคมเศรษฐกิจอาเซียน (AEC)	เพื่อพัฒนาระบบการเมืองในระบอบประชาธิปไตยอันมีพระมหากษัตริย์ทรงเป็นประมุข เพื่อให้การบริหารงานมีประสิทธิภาพและประสิทธิผลสูงสุด การพัฒนาและปรับปรุงโครงสร้างพื้นฐานต่างๆ ในพื้นที่ เช่น ถนน สะพาน การระบายน้ำ หอกระจายข่าว ระบบน้ำอุปโภคบริโภค อาคารต่างๆ สิ่งก่อสร้างในฉาปนสถาน ไฟฟ้าส่องสว่างสาธารณะป้องกันอุบัติเหตุ ฯลฯ

๕.๓ การระบุความเสี่ยงและปัจจัยเสี่ยง

ยุทธศาสตร์ (๑)	กลยุทธ์ (๒)	ความเสี่ยง (๓)	ปัจจัยเสี่ยง (๔)	ประเภทความเสี่ยง (๕)
ยุทธศาสตร์ที่ ๑ การพัฒนาทรัพยากร มนุษย์	<p>๑. การบริหารจัดการด้าน การศึกษา ส่งเสริมและสนับสนุน การศึกษา</p> <p>๒. ส่งเสริมกีฬาและนันทนาการ</p> <p>๓. การสังคมสงเคราะห์ ส่งเสริม สวัสดิการและพัฒนาคุณภาพชีวิต ของประชาชน</p> <p>๔. ส่งเสริมและพัฒนาสถาบัน ครอบครัว</p> <p>๕. การส่งเสริมคุณธรรม จริยธรรมให้แก่ประชาชน</p>	<p>๑. ผู้ปฏิบัติงานธุรการ/งานจัดซื้อ จัดจ้างยังขาดความรู้และความ ชำนาญในการปฏิบัติงาน</p> <p>๒. ศูนย์พัฒนาเด็กเล็กในสังกัด เทศบาลตำบลเชียงเครือ ไม่มี ผู้ปฏิบัติงานการเงินและพัสดุ จึงต้องแต่งตั้งบุคลากรครูเป็น เจ้าหน้าที่การเงินและพัสดุ ซึ่งขาดความรู้ความชำนาญ ในการปฏิบัติงาน</p> <p>๒. ผู้สูงอายุ ผู้พิการ และผู้ป่วย เอดส์ ย้ายภูมิลำเนาที่อยู่อาศัย โดยไม่ได้แจ้งให้เจ้าหน้าที่ทราบ ล่วงหน้า ทำให้เกิดข้อผิดพลาด</p>	<p>ปัจจัยภายใน เจ้าหน้าที่ขาดความรู้ความเข้าใจ และทักษะในการปฏิบัติงานใน ส่วนที่เกี่ยวข้อง</p> <p>ปัจจัยภายใน เจ้าหน้าที่ที่รับผิดชอบงานพัสดุ ของศูนย์พัฒนาเด็กเล็กบ้าน เชียงเครือ ศูนย์พัฒนาเด็กเล็ก บ้านหนองหอย ขาดความรู้ ความเข้าใจและทักษะในการ ปฏิบัติงานพัสดุ</p> <p>ปัจจัยภายนอก ผู้สูงอายุ ผู้พิการ และผู้ป่วยเอดส์ ย้ายภูมิลำเนาที่อยู่อาศัยโดยไม่ได้ แจ้งให้เจ้าหน้าที่ทราบล่วงหน้า ทำให้เกิดข้อผิดพลาด</p>	<p>ด้านการปฏิบัติงาน</p> <p>ด้านการปฏิบัติงาน</p> <p>ด้านการปฏิบัติงาน</p>

ยุทธศาสตร์ (๑)	กลยุทธ์ (๒)	ความเสี่ยง (๓)	ปัจจัยเสี่ยง (๔)	ประเภทความเสี่ยง (๕)
ยุทธศาสตร์ที่ ๒ การส่งเสริม ศิลปวัฒนธรรม ประเพณีท้องถิ่น	๑. การส่งเสริม อนุรักษ์ พัฒนา ศิลปศาสนา วัฒนธรรม จารีต ประเพณีและภูมิปัญญาท้องถิ่น ๒. การส่งเสริมและบำรุงรักษา สถานที่ท่องเที่ยวและ สวนสาธารณะ	-	-	-

ยุทธศาสตร์ (๑)	กลยุทธ์ (๒)	ความเสี่ยง (๓)	ปัจจัยเสี่ยง (๔)	ประเภทความเสี่ยง (๕)
ยุทธศาสตร์ที่ ๓ การพัฒนาพัฒนาการ เกษตรและพัฒนา ด้านเศรษฐกิจ	๑. การส่งเสริมการประกอบ อาชีพเกษตรกรรมตามแนว เกษตรอินทรีย์ ๒. การส่งเสริมการประกอบ อาชีพเสริมเพิ่มรายได้ ๓. การพัฒนาตามแนวเศรษฐกิจ พอเพียง ๔. การส่งเสริมการพัฒนา ผลิตภัณฑ์ชุมชน (OTOP) ๕. ส่งเสริมและพัฒนาศักยภาพ การจัดการด้านการตลาด	๑. ผู้ประกอบกิจการรายใหม่ ไม่ดำเนินการขออนุญาตประกอบ กิจการ และผู้ประกอบกิจการราย เก่าไม่ต่ออายุใบอนุญาตตามที่ กำหนด ๒. บุคลากรผู้ปฏิบัติงานยังขาด ทักษะ ประสบการณ์ในการใช้ กฎหมายควบคุมกำกับดูแล	ปัจจัยภายนอก ๑. การดำเนินกิจการเข้าข่ายการ ประกอบกิจการโดยไม่ได้รับ อนุญาต ๒. ขาดมาตรการควบคุมกำกับ ดูแลอย่างจริงจังจึ่งกรณีนี้ที่ ผู้ประกอบการไม่ขออนุญาต ประกอบกิจการตามที่กฎหมาย กำหนด ปัจจัยภายใน มีการแต่งตั้งบรรจบบุคลากรใหม่ จึงทำให้ขาดประสบการณ์ และไม่มี ความชำนาญเกี่ยวกับการใช้ กฎหมายในการควบคุมกำกับ ดูแลการประกอบการ	ด้านกลยุทธ์ ด้านการปฏิบัติงาน

ยุทธศาสตร์ (๑)	กลยุทธ์ (๒)	ความเสี่ยง (๓)	ปัจจัยเสี่ยง (๔)	ประเภทความเสี่ยง (๕)
ยุทธศาสตร์ที่ ๔ การพัฒนาด้าน สาธารณสุขและ สิ่งแวดล้อม	๑. การส่งเสริมสุขภาพและการ ควบคุมป้องกันโรค ๒. การป้องกันและแก้ไขปัญหา ยาเสพติด ๓. การฟื้นฟูสมรรถภาพและการ บริการด้านสาธารณสุข ๔. การส่งเสริม สนับสนุนและ คุ้มครองผู้บริโภค ๕. การส่งเสริม การอนุรักษ์ ฟื้นฟู สิ่งแวดล้อม	๑. ชุมชนมีการขยายตัวทาง เศรษฐกิจและสังคม ประชากรใน พื้นที่เพิ่มมากขึ้น แต่มีการให้ ความสำคัญในการคัดแยกน้อย ๒. ไม่สามารถจัดเก็บขยะไม่ ครบคลุมพื้นที่ ๑๗ หมู่บ้าน ทำให้ขยะตกค้าง ๓. การจัดการสิ่งแวดล้อมถูกมอง ว่าเป็นเรื่องของหน่วยงานที่ต้อง ดำเนินการ	ปัจจัยภายใน ปริมาณขยะไม่ลดลงและ ประชาชนให้ความสำคัญต่อการ ลดคัดแยกขยะน้อย ปัจจัยภายนอก มีปริมาณขยะตกค้างจำนวนมาก ปัจจัยภายนอก ทศนคติและจิตสำนึกในการให้ ความร่วมมือในการจัดการ สิ่งแวดล้อมของคนในชุมชน มีน้อย	ด้านกลยุทธ์ ด้านกลยุทธ์ ด้านกลยุทธ์

ยุทธศาสตร์ (๑)	กลยุทธ์ (๒)	ความเสี่ยง (๓)	ปัจจัยเสี่ยง (๔)	ประเภทความเสี่ยง (๕)
ยุทธศาสตร์ที่ ๔ การพัฒนาด้าน สาธารณสุขและ สิ่งแวดล้อม (ต่อ)		๔. บุคลากรปฏิบัติงานการแพทย์ ฉุกเฉินมีข้อจำกัดเรื่องคุณสมบัติ ผู้ปฏิบัติงานต้องผ่านการอบรม ตามหลักสูตรที่สถาบันการแพทย์ ฉุกเฉินกำหนด ทำให้ขาด บุคลากรที่มีความชำนาญเฉพาะ ด้าน	ปัจจัยภายใน บุคลากรในการปฏิบัติงาน มีไม่เพียงพอ และขาดทักษะ ความชำนาญเกี่ยวกับงานที่ ได้รับมอบหมาย	

ยุทธศาสตร์ (๑)	กลยุทธ์ (๒)	ความเสี่ยง (๓)	ปัจจัยเสี่ยง (๔)	ประเภทความเสี่ยง (๕)
ยุทธศาสตร์ที่ ๕ การบริหารจัดการ บ้านเมืองที่ดีตาม หลักธรรมาภิบาล และความมั่นคง	<p>๑. การพัฒนาและปรับปรุง โครงสร้างพื้นฐาน</p> <p>๒. การส่งเสริมการป้องกันและ บรรเทาสาธารณภัย รักษาความ สงบเรียบร้อย</p> <p>๓. การส่งเสริมและสนับสนุน เสริมสร้างความรู้รักสามัคคีและ เสริมสร้างความมั่นคงของชาติ ตามระบอบประชาธิปไตย</p> <p>๔. การพัฒนาองค์กรและ บุคลากร</p> <p>๕. การป้องกันแก้ไขปัญหาทุจริต คอร์รัปชัน</p> <p>๖. ส่งเสริมให้ประชาชนมีความรู้ ความเข้าใจ การปฏิบัติตนให้ก้าว ทันสู่ประชาคมเศรษฐกิจอาเซียน (AEC)</p>	<p>๑. ประชาชนไม่เข้าใจวิธีการ ขั้นตอนการยื่นขออนุญาต ก่อสร้างอาคาร สาเหตุมาจากการ ประชาสัมพันธ์ชี้แจงการยื่น ขอใบอนุญาตไม่ทั่วถึง</p> <p>๒. บุคลากรในการสำรวจ ออกแบบและควบคุมงานก่อสร้าง มีจำนวนไม่เพียงพอ</p>	<p>ปัจจัยภายนอก ประชาชนไม่เข้าใจกฎหมาย ระเบียบที่ใช้ในการควบคุมอาคาร และประชาชนในพื้นที่ส่วนใหญ่ เป็นเกษตรกรมีรายได้น้อยไม่ สามารถจัดหาแบบแปลนก่อสร้าง ได้ตรงตามที่กฎหมายกำหนด</p> <p>ปัจจัยภายใน บุคลากรต้องปฏิบัติงาน หลายหน้าที่ทั้งสำรวจ ออกแบบ ควบคุมการปฏิบัติงานของ ผู้รับจ้าง</p>	<p>ด้านการปฏิบัติตามระเบียบ</p> <p>ด้านการปฏิบัติงาน</p>

ยุทธศาสตร์ (๑)	กลยุทธ์ (๒)	ความเสี่ยง (๓)	ปัจจัยเสี่ยง (๔)	ประเภทความเสี่ยง (๕)
ยุทธศาสตร์ที่ ๕ การบริหารจัดการ บ้านเมืองที่ดีตาม หลักธรรมาภิบาล และความมั่นคง (ต่อ)		๓. ผู้ปฏิบัติงานยังขาดความรู้ ความเข้าใจในการปฏิบัติงาน สารบรรณ ขาดความเอาใจใส่ และติดตามนำเอกสารมาเก็บไว้ที่ งานสารบรรณกลาง	ปัจจัยภายใน การบันทึกเลขหนังสือรับ-ส่ง ในบางครั้งเจ้าของเรื่องมาบันทึก เลขของหนังสือโดยไม่ได้ระบุชื่อ เรื่องและไม่นำสำเนาฉบับให้ไว้ กับธุรการกลาง	ด้านการปฏิบัติงาน
		๔. การดำเนินการสรรหาบุคลากร แทนตำแหน่งที่ว่างมีความล่าช้า ไม่ทันต่อการปฏิบัติตามภารกิจ	ปัจจัยภายใน มีการประชาสัมพันธ์รับโอนย้าย พนักงาน แต่ยังไม่มีการประกาศ โอนย้ายมาดำรงตำแหน่งที่ว่าง	ด้านการปฏิบัติงาน
		๕. บุคลากรยังไม่เพียงพอต่อการ ดำเนินการตามภารกิจและ บทบาทหน้าที่งานป้องกันและ เฝ้าระวังภัยมีภารกิจที่เพิ่ม มากขึ้น	ปัจจัยภายใน ขาดบุคลากรในการดำเนินการ ตามภารกิจและบทบาทหน้าที่ที่มี ปริมาณงานมากขึ้น	ด้านการปฏิบัติงาน

ยุทธศาสตร์ (๑)	กลยุทธ์ (๒)	ความเสี่ยง (๓)	ปัจจัยเสี่ยง (๔)	ประเภทความเสี่ยง (๕)
ยุทธศาสตร์ที่ ๕ การบริหารจัดการ บ้านเมืองที่ดีตาม หลักธรรมาภิบาล และความมั่นคง (ต่อ)		<p>๖. วัสดุ อุปกรณ์ เครื่องมือ ในการบรรเทาสาธารณภัย มีอายุ การใช้งานนาน ขาดประสิทธิภาพ และไม่เพียงพอต่อการใช้งาน</p> <p>๗. การใช้พยานบุคคลและ เอกสารที่เป็นเท็จมารับรอง รายการ เพื่อให้เกิดสิทธิประโยชน์</p> <p>๘. ภารกิจที่ต้องนำระเบียบ กฎหมายบังคับใช้กับประชาชน ขาดการประชาสัมพันธ์ให้ ประชาชนทราบถึงภารกิจและ หน้าที่ของงานเทศกิจ</p>	<p>ปัจจัยภายใน วัสดุ อุปกรณ์ในการดับเพลิง มีอายุการใช้งานนาน ขาดประสิทธิภาพและไม่เพียงพอ ต่อการใช้งาน จากสภาพสังคม สิ่งแวดล้อม และภูมิสังคมที่ เปลี่ยนแปลงไป</p> <p>ปัจจัยภายนอก ประชาชนอาศัยความคุ้นเคยกับ ผู้บริหาร เพื่ออำนวยความสะดวก ในการรับบริการ</p> <p>ปัจจัยภายนอก ขาดการประชาสัมพันธ์ให้ ประชาชนทราบถึงภารกิจและ หน้าที่ในการปฏิบัติงานเทศกิจ และการใช้ระเบียบกฎหมายที่ เกี่ยวข้องกับการปฏิบัติงาน</p>	<p>ด้านการปฏิบัติงาน</p> <p>ด้านการปฏิบัติตามระเบียบ</p> <p>ด้านการปฏิบัติตามระเบียบ</p>

ยุทธศาสตร์ (๑)	กลยุทธ์ (๒)	ความเสี่ยง (๓)	ปัจจัยเสี่ยง (๔)	ประเภทความเสี่ยง (๕)
ยุทธศาสตร์ที่ ๕ การบริหารจัดการ บ้านเมืองที่ดีตาม หลักธรรมาภิบาล และความมั่นคง (ต่อ)		<p>๙. มีการจัดทำรายงานการขอ อนุมัติงบประมาณรายจ่ายและ การขออนุมัติเปลี่ยนแปลงคำ ชี้แจงงบประมาณรายจ่ายเกิน จำนวนมาตรฐาน</p> <p>๑๐. เอกสารประกอบฎีกา เบิกจ่ายไม่ถูกต้องครบถ้วน และ การเบิกจ่ายล่าช้าไม่เป็นไปตาม ระเบียบ</p> <p>๑๑. การบริหารพัสดุ และการ เก็บรักษาพัสดุ</p>	<p>ปัจจัยภายใน รายการโอนเงินและแก้ไข เปลี่ยนแปลงงบประมาณเกิน จำนวนครั้งตามแบบประเมิน มาตรฐานการปฏิบัติราชการ กำหนดไว้</p> <p>ปัจจัยภายใน เอกสารประกอบการเบิกจ่ายไม่ ถูกต้องครบถ้วน การลงลายมือ ชื่อไม่ครบถ้วนและเบิกจ่ายล่าช้า ไม่เป็นไปตามที่ระเบียบกำหนด</p> <p>ปัจจัยภายใน การบันทึกบัญชีวัสดุหรือทะเบียน พัสดุไม่เป็นปัจจุบัน</p>	<p>ด้านการปฏิบัติงาน</p> <p>ด้านการเงิน</p> <p>ด้านการเงิน</p>

ยุทธศาสตร์ (๑)	กลยุทธ์ (๒)	ความเสี่ยง (๓)	ปัจจัยเสี่ยง (๔)	ประเภทความเสี่ยง (๕)
ยุทธศาสตร์ที่ ๕ การบริหารจัดการ บ้านเมืองที่ดีตาม หลักธรรมาภิบาล และความมั่นคง (ต่อ)		<p>๑๒. ผู้ชำระภาษีละเลยไม่มายื่นแบบชำระภาษี ทำให้ยังคงมียอดค้างชำระ</p> <p>๑๓. ผู้ประกอบการไม่แจ้งยกเลิกการจดทะเบียนพาณิชย์</p> <p>๑๔. ประชาชนยังไม่ค่อยให้ความร่วมมือในการให้ข้อมูลที่เป็นจริงและเป็นปัจจุบัน</p>	<p>ปัจจัยภายนอก ผู้ชำระภาษีไม่มาชำระภาษีตามระยะเวลาที่กำหนด ทำให้มียอดค้างชำระ และต้องเสียเงินเพิ่ม</p> <p>ปัจจัยภายนอก ผู้ประกอบการไม่มาแจ้งยกเลิกประกอบกิจการต่อนายทะเบียนพาณิชย์เมื่อเลิกกิจการ</p> <p>ปัจจัยภายนอก ประชาชนผู้เป็นเจ้าของทรัพย์สินยังไม่ค่อยให้ความร่วมมือในการให้ข้อมูลที่เป็นความจริงและเป็นปัจจุบัน</p>	<p>ด้านการเงิน</p> <p>ด้านการการเงิน</p> <p>ด้านการปฏิบัติงาน</p>

๕.๔ การวิเคราะห์ระดับความเสี่ยง

ยุทธศาสตร์	กลยุทธ์	ความเสี่ยง	ปัจจัยเสี่ยง	ประเภทความเสี่ยง	การประเมินความเสี่ยง			
					โอกาส	ผลกระทบ	ระดับความเสี่ยง	ลำดับความเสี่ยง
(๑)	(๒)	(๓)	(๔)	(๕)	(๖)	(๗)	(๘)	(๙)
ยุทธศาสตร์ที่ ๑ การพัฒนา ทรัพยากรมนุษย์	๑. การบริหารจัดการด้าน การศึกษา ส่งเสริมและ สนับสนุนการศึกษา ๒. ส่งเสริมกีฬาและ นันทนาการ ๓. การสังคมสงเคราะห์ ส่งเสริมสวัสดิการและ พัฒนาคุณภาพชีวิตของ ประชาชน ๔. ส่งเสริมและพัฒนา สถาบันครอบครัว ๕. การส่งเสริมคุณธรรม จริยธรรมให้แก่ประชาชน	๑. ผู้ปฏิบัติงานธุรการ/ งานจัดซื้อจัดจ้างของกอง การศึกษายังขาดความรู้ ความชำนาญในการ ปฏิบัติงาน	ปัจจัยภายนอก เจ้าหน้าที่ขาดความรู้ความ เข้าใจและทักษะในการ ปฏิบัติงานในส่วนที่เกี่ยวข้อง	ด้านการ ปฏิบัติงาน	๒	๒	๔	๑๒
		๒. ศูนย์พัฒนาเด็กเล็กใน สังกัดเทศบาลตำบลเชียง เครือ ไม่มีผู้ปฏิบัติงานด้าน การเงินและพัสดุ จึงต้อง แต่งตั้งบุคลากรครูเป็น เจ้าหน้าที่การเงินและพัสดุ ซึ่งขาดความรู้ความ ชำนาญในการปฏิบัติงาน	ปัจจัยภายนอก เจ้าหน้าที่ที่รับผิดชอบงาน พัสดุของศูนย์พัฒนาเด็กเล็ก บ้านเชียงเครือ ศูนย์พัฒนา เด็กเล็กบ้านหนองหอย ขาด ความรู้ความเข้าใจและ ทักษะในการปฏิบัติงานพัสดุ	ด้านการ ปฏิบัติงาน	๒	๒	๔	๑๓
		๓. ผู้สูงอายุ ผู้พิการ และ ผู้ป่วยเอดส์ ย้ายภูมิลำเนา ที่อยู่อาศัยโดยไม่ได้แจ้งให้ เจ้าหน้าที่ทราบล่วงหน้า ทำให้เกิดข้อมูลผิดพลาด	ปัจจัยภายนอก ผู้สูงอายุ ผู้พิการ และผู้ป่วย เอดส์ย้ายภูมิลำเนาที่อยู่ อาศัยโดยไม่ได้แจ้งให้ เจ้าหน้าที่ทราบล่วงหน้า	ด้านการ ปฏิบัติงาน	๒	๒	๔	๑๔

ยุทธศาสตร์ (๑)	กลยุทธ์ (๒)	ความเสี่ยง (๓)	ปัจจัยเสี่ยง (๔)	ประเภท ความเสี่ยง (๕)	การประเมินความเสี่ยง			
					โอกาส (๖)	ผลกระทบ (๗)	ระดับ ความเสี่ยง (๘)	ลำดับ ความเสี่ยง (๙)
ยุทธศาสตร์ที่ ๒ การส่งเสริม ศิลปวัฒนธรรม ประเพณีท้องถิ่น	๑. การส่งเสริม อนุรักษ์ ฟื้นฟูศิลปปะศาสนา วัฒนธรรม จารีตประเพณี และภูมิปัญญาท้องถิ่น ๒. การส่งเสริมและ บำรุงรักษาสถานที่ ท่องเที่ยวและ สวนสาธารณะ	-	-	-	-	-	-	-

ยุทธศาสตร์	กลยุทธ์	ความเสี่ยง	ปัจจัยเสี่ยง	ประเภทความเสี่ยง	การประเมินความเสี่ยง			
					โอกาส	ผลกระทบ	ระดับความเสี่ยง	ลำดับความเสี่ยง
(๑)	(๒)	(๓)	(๔)	(๕)	(๖)	(๗)	(๘)	(๙)
ยุทธศาสตร์ที่ ๓ การพัฒนาการ เกษตรและพัฒนา ด้านเศรษฐกิจ	๑. การส่งเสริมการ ประกอบอาชีพ เกษตรกรรมตามแนว เกษตรอินทรีย์ ๒. การส่งเสริมการ ประกอบอาชีพเสริม เพิ่มรายได้ ๓. การพัฒนาตามแนว เศรษฐกิจพอเพียง ๔. การส่งเสริมการพัฒนา ผลิตภัณฑ์ชุมชน (OTOP) ๕. ส่งเสริมและพัฒนา ศักยภาพการจัดการด้าน การตลาด	๑. ผู้ประกอบกิจการราย ใหม่ไม่ดำเนินการขอ อนุญาตประกอบกิจการ และผู้ประกอบกิจการราย เก่าไม่ต่ออายุใบอนุญาต ตามที่กำหนด	ปัจจัยภายนอก ๑. การดำเนินกิจการเข้า ข่ายการประกอบกิจการโดย ไม่ได้รับอนุญาต ๒. ขาดมาตรการควบคุม กำกับดูแลอย่างจริงจัง กรณี ที่ผู้ประกอบการไม่ขอ อนุญาตประกอบกิจการ ตามที่กฎหมายกำหนด	ด้านกลยุทธ์	๓	๒	๖	๗
		๒. บุคลากรผู้ปฏิบัติงานยัง ขาดทักษะประสบการณ์ ในการใช้กฎหมายควบคุม กำกับดูแล	ปัจจัยภายใน มีการแต่งตั้งบรรจุ บุคลากรใหม่ จึงทำให้ขาด ประสบการณ์ และไม่มี ความชำนาญเกี่ยวกับการใช้ กฎหมายในการควบคุม กำกับดูแลการประกอบการ	ด้านการ ปฏิบัติงาน	๓	๒	๖	๘

ยุทธศาสตร์	กลยุทธ์	ความเสี่ยง	ปัจจัยเสี่ยง	ประเภทความเสี่ยง	การประเมินความเสี่ยง			
					โอกาส	ผลกระทบ	ระดับความเสี่ยง	ลำดับความเสี่ยง
(๑)	(๒)	(๓)	(๔)	(๕)	(๖)	(๗)	(๘)	(๙)
ยุทธศาสตร์ที่ ๔ การพัฒนาด้าน สาธารณสุขและ สิ่งแวดล้อม	๑. การส่งเสริมสุขภาพ และการควบคุมป้องกัน โรค ๒. การป้องกันและแก้ไข ปัญหาเสพติด ๓. การฟื้นฟูสมรรถภาพ และการบริการด้าน สาธารณสุข ๔. การส่งเสริม สนับสนุน และคุ้มครองผู้บริโภค ๕. การส่งเสริม การอนุรักษ์ ฟื้นฟู สิ่งแวดล้อม	๑. ชุมชนมีการขยายตัว ทางเศรษฐกิจและสังคม ประชากรในพื้นที่เพิ่มมาก ขึ้น แต่มีการให้ความสำคัญ ในการคัดแยกน้อย ๒. ไม่สามารถจัดเก็บขยะ ไม่ครอบคลุมพื้นที่ ๑๗ หมู่บ้าน ทำให้ขยะตกค้าง ๓. การจัดการสิ่งแวดล้อม ถูกมองว่าเป็นเรื่องของ หน่วยงานที่ต้อง ดำเนินการ	ปัจจัยภายนอก ปริมาณขยะไม่ลดลงและ ประชาชนให้ความสำคัญต่อ การคัดแยกขยะน้อย	ด้านกลยุทธ์	๔	๓	๑๒	๒
			ปัจจัยภายนอก มีปริมาณขยะตกค้างจำนวน มาก	ด้านกลยุทธ์	๔	๓	๑๒	๓
			ปัจจัยภายนอก ทัศนคติและจิตสำนึกในการ ให้ความร่วมมือในการ จัดการสิ่งแวดล้อมของคนใน ชุมชนมีน้อย	ด้านกลยุทธ์	๓	๒	๖	๔

ยุทธศาสตร์	กลยุทธ์	ความเสี่ยง	ปัจจัยเสี่ยง	ประเภทความเสี่ยง	การประเมินความเสี่ยง			
					โอกาส	ผลกระทบ	ระดับความเสี่ยง	ลำดับความเสี่ยง
(๑)	(๒)	(๓)	(๔)	(๕)	(๖)	(๗)	(๘)	(๙)
ยุทธศาสตร์ที่ ๔ การพัฒนาด้าน สาธารณสุขและ สิ่งแวดล้อม (ต่อ)	๑. การส่งเสริมสุขภาพ และการควบคุมป้องกัน โรค ๒. การป้องกันและแก้ไข ปัญหาเสพติด ๓. การฟื้นฟูสมรรถภาพ และการบริการด้าน สาธารณสุข ๔. การส่งเสริม สนับสนุน และคุ้มครองผู้บริโภค ๕. การส่งเสริม การอนุรักษ์ ฟื้นฟู สิ่งแวดล้อม	๔. บุคลากรปฏิบัติงาน การแพทย์ฉุกเฉินมี ข้อจำกัดเรื่องคุณสมบัติ ผู้ปฏิบัติงานต้องผ่านการ อบรมตามหลักสูตรที่ สถาบันการแพทย์ฉุกเฉิน กำหนด ทำให้ขาด บุคลากรที่มีความชำนาญ เฉพาะด้าน	ปัจจัยภายใน บุคลากรในการปฏิบัติงานมี ไม่เพียงพอ และขาดทักษะ ความชำนาญเกี่ยวกับงานที่ ได้รับมอบหมาย	ด้านการ ปฏิบัติงาน	๕	๒	๑๐	๖

ยุทธศาสตร์ (๑)	กลยุทธ์ (๒)	ความเสี่ยง (๓)	ปัจจัยเสี่ยง (๔)	ประเภท ความเสี่ยง (๕)	การประเมินความเสี่ยง			
					โอกาส (๖)	ผลกระทบ (๗)	ระดับ ความเสี่ยง (๘)	ลำดับ ความเสี่ยง (๙)
ยุทธศาสตร์ที่ ๕ การบริหารจัดการ บ้านเมืองที่ดีตาม หลักธรรมาภิบาล และความมั่นคง	๑. การพัฒนาและ ปรับปรุงโครงสร้างพื้นฐาน ๒. การส่งเสริมการป้องกัน และบรรเทาสาธารณภัย รักษาความสงบเรียบร้อย ๓. การส่งเสริมและ สนับสนุนเสริมสร้าง ความรู้รักสามัคคีและ เสริมสร้างความมั่นคง ของชาติ ตามระบอบ ประชาธิปไตย ๔. การพัฒนาองค์กรและ บุคลากร ๕. การป้องกันแก้ไข ปัญหาทุจริต คอร์รัปชัน ๖. ส่งเสริมให้ประชาชน มีความรู้ ความเข้าใจ การปฏิบัติตนให้ก้าวทัน สู่ประชาคมเศรษฐกิจ อาเซียน(AEC)	๑. ประชาชนไม่เข้าใจวิธี และขั้นตอนการยื่นขอ อนุญาตก่อสร้างอาคาร สาเหตุมาจากการ ประชาสัมพันธ์ชี้แจงการ ยื่นขอใบอนุญาตไม่ทั่วถึง ๒. บุคลากรในการสำรวจ ออกแบบและควบคุมงาน ก่อสร้างมีจำนวนไม่ เพียงพอ ๓. ผู้ปฏิบัติงานยังขาด ความรู้ความเข้าใจในการ ปฏิบัติงานสารบรรณ ขาดความเอาใจใส่และ ติดตามนำเอกสารมาเก็บ ไว้ที่งานสารบรรณกลาง	ปัจจัยภายนอก ประชาชนไม่เข้าใจกฎหมาย ระเบียบที่ใช้ในการควบคุม อาคารและประชาชนใน พื้นที่ส่วนใหญ่เป็นเกษตรกร มีรายได้น้อย ไม่สามารถ จัดหาแบบแปลนก่อสร้างได้ ตรงตามที่กฎหมายกำหนด ปัจจัยภายใน บุคลากรต้องปฏิบัติงาน หลายหน้าที่ทั้งสำรวจ ออกแบบ ควบคุมการ ปฏิบัติงานของผู้รับจ้าง ปัจจัยภายใน การบันทึกเลขหนังสือรับ-ส่ง ในบางครั้งเจ้าของเรื่องมา บันทึกเลขของหนังสือ โดยไม่ได้ระบุชื่อเรื่องและไม่ นำสำเนาฉบับให้ไว้กับ ธุรการกลาง	ด้านการ ปฏิบัติตาม ระเบียบ ด้านการ ปฏิบัติงาน ด้านการ ปฏิบัติงาน	๓ ๒ ๔	๒ ๒ ๓	๖ ๔ ๑๒	๙ ๑๕ ๕

ยุทธศาสตร์ (๑)	กลยุทธ์ (๒)	ความเสี่ยง (๓)	ปัจจัยเสี่ยง (๔)	ประเภท ความเสี่ยง (๕)	การประเมินความเสี่ยง			
					โอกาส (๖)	ผลกระทบ (๗)	ระดับ ความเสี่ยง (๘)	ลำดับ ความเสี่ยง (๙)
ยุทธศาสตร์ที่ ๕ การบริหารจัดการ บ้านเมืองที่ดีตาม หลักธรรมาภิบาล และความมั่นคง (ต่อ)		๔. การดำเนินการสรรหา บุคลากรแทนตำแหน่งที่ ว่างมีความล่าช้า ไม่ทันต่อ การปฏิบัติตามภารกิจ	ปัจจัยภายใน มีการประชาสัมพันธ์รับ โอนย้ายพนักงาน แต่ยังไม่ มีผู้ประสงค์โอนย้ายมาดำรง ตำแหน่งที่ว่าง	ด้านการ ปฏิบัติงาน	๒	๑	๒	๒๐
		๕. บุคลากรยังไม่เพียงพอ ต่อการดำเนินการตาม ภารกิจและบทบาทหน้าที่ งานป้องกันและบรรเทาสา ธารณภัยมีภารกิจที่เพิ่ม มากขึ้น	ปัจจัยภายใน ขาดบุคลากรในการ ดำเนินการตามภารกิจและ บทบาทหน้าที่ที่มีปริมาณ งานมากขึ้น	ด้านการ ปฏิบัติงาน	๑	๑	๑	๒๓
		๖. วัสดุ อุปกรณ์ เครื่องมือ ในการบรรเทาสาธารณภัย มีอายุการใช้งานนาน ขาดประสิทธิภาพ และไม่ เพียงพอต่อการใช้งาน	ปัจจัยภายใน วัสดุ อุปกรณ์ในการดับเพลิง มีอายุการใช้งานนาน ขาดประสิทธิภาพ และไม่ เพียงพอต่อการใช้งาน จากสภาพสังคม สิ่งแวดล้อม และภูมิสังคมที่เปลี่ยนแปลง	ด้านการ ปฏิบัติงาน	๒	๑	๒	๒๑

ยุทธศาสตร์	กลยุทธ์	ความเสี่ยง	ปัจจัยเสี่ยง	ประเภทความเสี่ยง	การประเมินความเสี่ยง			
					โอกาส	ผลกระทบ	ระดับความเสี่ยง	ลำดับความเสี่ยง
(๑)	(๒)	(๓)	(๔)	(๕)	(๖)	(๗)	(๘)	(๙)
ยุทธศาสตร์ที่ ๕ การบริหารจัดการ บ้านเมืองที่ดีตาม หลักธรรมาภิบาล และความมั่นคง (ต่อ)		๗. การใช้พยานบุคคลและ เอกสารที่เป็นเท็จมา รับรองรายการ เพื่อให้เกิด สิทธิประโยชน์	ปัจจัยภายนอก ประชาชนอาศัยความคุ้นเคย กับผู้บริหาร เพื่ออำนวยความสะดวก ในการรับ บริการ	ด้านการ ปฏิบัติตาม ระเบียบ	๓	๒	๖	๑๐
		๘. การกิจที่ต้องนำ ระเบียบกฎหมายบังคับใช้ กับประชาชนขาดการ ประชาสัมพันธ์ให้ ประชาชนทราบถึงภารกิจ และหน้าที่ของงานเทศกิจ	ปัจจัยภายนอก ขาดการประชาสัมพันธ์ให้ ประชาชนทราบถึงภารกิจ และหน้าที่ในการปฏิบัติงาน เทศกิจและการใช้ระเบียบ กฎหมายที่เกี่ยวข้องกับการ ปฏิบัติงาน	ด้านการ ปฏิบัติตาม ระเบียบ	๓	๒	๖	๑๑
		๙. มีการจัดทำรายงาน การขออนุมัติงบประมาณ รายจ่ายและการขออนุมัติ เปลี่ยนแปลงค่าใช้จ่าย งบประมาณรายจ่ายเกิน จำนวนมาตรฐาน	ปัจจัยภายใน รายการโอนเงินและแก้ไข เปลี่ยนแปลงงบประมาณ เกินจำนวนครั้งตามแบบ ประเมินมาตรฐานการ ปฏิบัติราชการกำหนดไว้	ด้านการ ปฏิบัติงาน	๒	๑	๒	๒๑

ยุทธศาสตร์ (๑)	กลยุทธ์ (๒)	ความเสี่ยง (๓)	ปัจจัยเสี่ยง (๔)	ประเภท ความเสี่ยง (๕)	การประเมินความเสี่ยง			
					โอกาส (๖)	ผลกระทบ (๗)	ระดับ ความเสี่ยง (๘)	ลำดับ ความเสี่ยง (๙)
ยุทธศาสตร์ที่ ๕ การบริหารจัดการ บ้านเมืองที่ดีตาม หลักธรรมาภิบาล และความมั่นคง (ต่อ)		๑๐. เอกสารประกอบฎีกา เบิกจ่ายไม่ถูกต้อง ครบถ้วน และการเบิกจ่าย ล่าช้าไม่เป็นไปตาม ระเบียบ	ปัจจัยภายใน เอกสารประกอบการ เบิกจ่ายไม่ถูกต้องครบถ้วน การลงลายมือชื่อไม่ครบถ้วน และเบิกจ่ายล่าช้าไม่เป็นไป ตามที่ระเบียบกำหนด	ด้านการเงิน	๒	๒	๔	๑๖
		๑๑. การบริหารพัสดุ และ การเก็บรักษาพัสดุ	ปัจจัยภายใน การบันทึกบัญชีวัสดุหรือ ทะเบียนพัสดุไม่เป็นปัจจุบัน	ด้านการเงิน	๒	๒	๔	๑๘
		๑๒. ผู้ชำระภาษีละเลย ไม่มายื่นแบบชำระภาษี ทำให้ยังคงมียอดค้างชำระ	ปัจจัยภายนอก ผู้ชำระภาษีไม่มาชำระภาษี ตามระยะเวลาที่กำหนด ทำให้มียอดค้างชำระ และต้องเสียเงินเพิ่ม	ด้านการเงิน	๒	๒	๔	๑๙

ยุทธศาสตร์ (๑)	กลยุทธ์ (๒)	ความเสี่ยง (๓)	ปัจจัยเสี่ยง (๔)	ประเภท ความเสี่ยง (๕)	การประเมินความเสี่ยง			
					โอกาส (๖)	ผลกระทบ (๗)	ระดับ ความเสี่ยง (๘)	ลำดับ ความเสี่ยง (๙)
ยุทธศาสตร์ที่ ๕ การบริหารจัดการ บ้านเมืองที่ดีตาม หลักธรรมาภิบาล และความมั่นคง (ต่อ)		๑๓. ผู้ประกอบการไม่แจ้ง ยกเลิกการจดทะเบียน พาณิชย์	ปัจจัยภายนอก ผู้ประกอบการไม่มาแจ้ง ยกเลิกประกอบกิจการต่อ นายทะเบียนพาณิชย์เมื่อ เลิกกิจการ	ด้านการ ปฏิบัติงาน	๔	๑	๔	๑๖
		๑๔. ประชาชนยังไม่ค่อย ให้ความร่วมมือในการให้ ข้อมูลที่เป็นจริงและเป็น ปัจจุบัน	ปัจจัยภายนอก ประชาชนผู้เป็นเจ้าของ ทรัพย์สินยังไม่ค่อยให้ความ ร่วมมือในการให้ข้อมูลที่เป็น ความจริงและเป็นปัจจุบัน	ด้านการ ปฏิบัติงาน	๔	๔	๑๖	๑

๕.๕ แผนบริหารจัดการความเสี่ยง

ความเสี่ยง (๑)	ปัจจัยเสี่ยง (๒)	ระดับ ความเสี่ยง (๓)	ประเภท ความเสี่ยง (๔)	มาตรการดำเนินการจัดการความเสี่ยง/ แนวทางการแก้ไข (๕)	ระยะเวลาดำเนินการ (๖)	ผู้รับผิดชอบ (๗)
๑. ผู้ปฏิบัติงาน ธุรการ/งานจัดซื้อ จัดจ้างของกอง การศึกษายังขาด ความรู้ความชำนาญ ในการปฏิบัติงาน	ปัจจัยภายนอก เจ้าหน้าที่ขาดความรู้ ความเข้าใจและทักษะ ในการปฏิบัติงานใน ส่วนที่เกี่ยวข้อง	๔	ด้านการ ปฏิบัติงาน	๑. จัดส่งเจ้าหน้าที่ผู้รับผิดชอบงาน ธุรการ/งานจัดซื้อจัดจ้างเข้ารับการ ฝึกอบรม ๒. ผู้บังคับบัญชากำกับดูแลอย่างต่อเนื่อง	๑ ต.ค. ๖๔-๓๐ ก.ย. ๖๕	กองการศึกษา
๒. ศูนย์พัฒนาเด็กเล็ก ในสังกัดเทศบาล ตำบลเชียงเครือ ไม่มี ผู้ปฏิบัติงานด้าน การเงินและพัสดุ จึงต้องแต่งตั้งบุคลากร ครูเป็นเจ้าหน้าที่ การเงินพัสดุ ซึ่งขาด ความชำนาญในการ ปฏิบัติงาน	ปัจจัยภายนอก เจ้าหน้าที่รับผิดชอบ งานพัสดุของศูนย์ พัฒนาเด็กเล็กบ้าน เชียงเครือ ศูนย์พัฒนา เด็กเล็กบ้านหนองหอย ขาดความรู้ความเข้าใจ และทักษะในการ ปฏิบัติงานพัสดุ	๔	ด้านการ ปฏิบัติงาน	๑. จัดส่งเจ้าหน้าที่ผู้รับผิดชอบงานธุรการ/ งานจัดซื้อจัดจ้างเข้ารับการฝึกอบรม ๒. ผู้บังคับบัญชากำกับดูแลอย่างต่อเนื่อง	๑ ต.ค. ๖๔-๓๐ ก.ย. ๖๕	กองสวัสดิการสังคม

ความเสี่ยง (๑)	ปัจจัยเสี่ยง (๒)	ระดับ ความเสี่ยง (๓)	ประเภท ความเสี่ยง (๔)	มาตรการดำเนินการจัดการความเสี่ยง/ แนวทางการแก้ไข (๕)	ระยะเวลาดำเนินการ (๖)	ผู้รับผิดชอบ (๗)
๓. ผู้สูงอายุ ผู้พิการ และผู้ป่วยเอดส์ ย้าย ภูมิลำเนาที่อยู่อาศัย โดยไม่ได้แจ้งให้ เจ้าหน้าที่ทราบ ล่วงหน้า ทำให้เกิด ข้อมูลผิดพลาด	ปัจจัยภายนอก ผู้สูงอายุ ผู้พิการ และ ผู้ป่วยเอดส์ย้าย ภูมิลำเนาที่อยู่อาศัย โดยไม่ได้แจ้งให้ เจ้าหน้าที่ทราบ ล่วงหน้า	๔	ด้านการ ปฏิบัติงาน	ขอความร่วมมือผู้นำชุมชนประชาสัมพันธ์ เพื่อเผยแพร่ข่าวสารการดำเนินงานของ เทศบาลตำบลเชียงเครือ ซึ่งเป็นหัวใจหลัก	๑ ต.ค. ๖๔-๓๐ ก.ย. ๖๕	กองสวัสดิการสังคม
๔. ผู้ประกอบกิจการ รายใหม่ไม่ดำเนินการ ขออนุญาตประกอบ กิจการ และผู้ ประกอบกิจการราย เก่าไม่ต่ออายุ ใบอนุญาตตามที่ กำหนด	ปัจจัยภายนอก ๑. การดำเนินกิจการ เข้าข่ายการประกอบ กิจการโดยไม่ได้รับ อนุญาต ๒. ขาดมาตรการ ควบคุมกำกับดูแลอย่าง จริงจัง กรณีที่ ผู้ประกอบการไม่ขอ อนุญาตประกอบกิจการ ตามที่กฎหมายกำหนด	๖	ด้านกลยุทธ์	๑. กำหนดแผนติดตามควบคุม กำกับ การ ประกอบกิจการ ๒. ส่งหนังสือติดตามเป็นลายลักษณ์อักษร ๓. กำหนดแผนการกรณีผู้ประกอบการไม่ ชำระค่าธรรมเนียม ให้ติดตาม ณ สถาน ประกอบการ ๔. ประสานงานนิติกรร่วมควบคุม กำกับ ผู้ประกอบการในรายที่ขออนุญาตให้ ดำเนินการตามบทลงโทษที่กฎหมาย กำหนด	๑ ต.ค. ๖๔-๓๐ ก.ย. ๖๕	กองสาธารณสุข และสิ่งแวดล้อม

ความเสี่ยง (๑)	ปัจจัยเสี่ยง (๒)	ระดับ ความเสี่ยง (๓)	ประเภท ความเสี่ยง (๔)	มาตรการดำเนินการจัดการความเสี่ยง/ แนวทางการแก้ไข (๕)	ระยะเวลาดำเนินการ (๖)	ผู้รับผิดชอบ (๗)
๕. บุคลากร ผู้ปฏิบัติงานยังขาด ทักษะ ประสบการณ์ ในการใช้กฎหมาย ควบคุมกำกับดูแล	ปัจจัยภายใน มีการแต่งตั้งบรรจุ บุคลากรใหม่ จึงทำให้ ขาดประสบการณ์ และ ไม่มีความชำนาญ เกี่ยวกับการใช้กฎหมาย ในการควบคุมกำกับ ดูแลการประกอบการ	๖	ด้านการ ปฏิบัติงาน	๑. จัดทำคำสั่งมอบหมายงาน ให้มี ผู้ควบคุม กำกับดูแล ๒. อบรมพัฒนาความรู้บุคลากรที่ปฏิบัติ หน้าที่	๑ ต.ค. ๖๔-๓๐ ก.ย. ๖๕	กองสาธารณสุข และสิ่งแวดล้อม
๖. ชุมชนมีการ ขยายตัวทางเศรษฐกิจ และสังคม ประชากร ในพื้นที่เพิ่มมากขึ้น แต่มีการให้ ความสำคัญในการคัด แยกน้อย	ปัจจัยภายนอก ปริมาณขยะไม่ลดลง และประชาชนให้ ความสำคัญต่อการคัด แยกขยะน้อย	๑๒	ด้านกลยุทธ์	จัดกิจกรรมส่งเสริมการจัดการสิ่งแวดล้อม อย่างสม่ำเสมอและต่อเนื่อง	๑ ต.ค. ๖๔-๓๐ ก.ย. ๖๕	กองสาธารณสุข และสิ่งแวดล้อม
๗. ไม่สามารถจัดเก็บ ขยะไม่ครอบคลุม พื้นที่ ๑๗ หมู่บ้าน ทำ ให้ขยะตกค้าง	ปัจจัยภายนอก มีปริมาณขยะตกค้าง จำนวนมาก	๑๒	ด้านกลยุทธ์	จัดทำแผนการจัดการขยะประจำปี	๑ ต.ค. ๖๔-๓๐ ก.ย. ๖๕	กองสาธารณสุข และสิ่งแวดล้อม

ความเสี่ยง (๑)	ปัจจัยเสี่ยง (๒)	ระดับ ความเสี่ยง (๓)	ประเภท ความเสี่ยง (๔)	มาตรการดำเนินการจัดการความเสี่ยง/ แนวทางการแก้ไข (๕)	ระยะเวลาดำเนินการ (๖)	ผู้รับผิดชอบ (๗)
๘. การจัดการ สิ่งแวดล้อมถูกมองว่า เป็นเรื่องของ หน่วยงานที่ต้อง ดำเนินการ	ปัจจัยภายนอก ทัศนคติและจิตสำนึกใน การให้ความร่วมมือใน การจัดการสิ่งแวดล้อม ของคนในชุมชนมีน้อย	๑๒	ด้านกลยุทธ์	จัดทำข้อตกลงความร่วมมือด้าน สิ่งแวดล้อม	๑ ต.ค. ๖๔-๓๐ ก.ย. ๖๕	กองสาธารณสุข และสิ่งแวดล้อม
๙. บุคลากร ปฏิบัติงานการแพทย์ ฉุกเฉินมีข้อจำกัดเรื่อง คุณสมบัติผู้ปฏิบัติงาน ต้องผ่านการอบรม ตามหลักสูตรที่ สถาบันการแพทย์ ฉุกเฉินกำหนด ทำให้ ขาดบุคลากรที่มีความ ชำนาญเฉพาะด้าน	ปัจจัยภายใน บุคลากรในการ ปฏิบัติงานมีไม่เพียงพอ และขาดทักษะความ ชำนาญเกี่ยวกับงานที่ ได้รับมอบหมาย	๑๐	ด้านการ ปฏิบัติงาน	๑. สรรหาบุคลากรที่มีความรู้ความสามารถ ตรงกับตำแหน่งหน้าที่มาปฏิบัติงาน ๒. พัฒนาบุคลากรที่ปฏิบัติหน้าที่ โดยส่ง เข้ารับการอบรมให้ความรู้ในส่วนที่ เกี่ยวข้องกับการปฏิบัติงาน	๑ ต.ค. ๖๔-๓๐ ก.ย. ๖๕	กองสาธารณสุข และสิ่งแวดล้อม

ความเสี่ยง (๑)	ปัจจัยเสี่ยง (๒)	ระดับ ความเสี่ยง (๓)	ประเภท ความเสี่ยง (๔)	มาตรการดำเนินการจัดการความเสี่ยง/ แนวทางการแก้ไข (๕)	ระยะเวลาดำเนินการ (๖)	ผู้รับผิดชอบ (๗)
๑๐. ประชาชนไม่ เข้าใจวิธและขั้นตอน การยื่นขออนุญาต ก่อสร้างอาคาร สาเหตุมาจากการ ประชาสัมพันธ์ชี้แจง การยื่นขอใบอนุญาต ไม่ทั่วถึง	ปัจจัยภายนอก ประชาชนไม่เข้าใจ กฎหมายระเบียบที่ใช้ ในการควบคุมอาคาร และประชาชนในพื้นที่ ส่วนใหญ่เป็นเกษตรกร มีรายได้น้อย ไม่ สามารถจัดหาแบบ แปลนก่อสร้างได้ตรง ตามที่กฎหมายกำหนด	๖	ด้านการ ปฏิบัติตาม ระเบียบ	๑. จัดประชุมผู้นำชุมชนเพื่อกระตุ้นการ ประชาสัมพันธ์ ชี้แจงแนะนำเรื่องกฎหมาย ให้กับประชาชน ๒. แต่งตั้งเจ้าหน้าที่ตรวจติดตาม กำกับดู แลการก่อสร้างอย่างใกล้ชิดและสม่ำเสมอ ๓. ควบคุมการก่อสร้างดัดแปลง รื้อถอน และเคลื่อนย้ายอาคารให้เป็นไปตาม พ.ร.บ. ควบคุมอาคาร	๑ ต.ค. ๖๔-๓๐ ก.ย. ๖๕	กองช่าง
๑๑. บุคลากรในการ สำรวจออกแบบและ ควบคุมงานก่อสร้างมี จำนวนไม่เพียงพอ	ปัจจัยภายใน บุคลากรต้องปฏิบัติงาน หลายหน้าที่ทั้งสำรวจ ออกแบบ ควบคุมการ ปฏิบัติงานของผู้รับจ้าง	๔	ด้านการ ปฏิบัติงาน	๑. จัดทำคำสั่งแบ่งงานให้มีความชัดเจน โดยกำหนดหน้าที่ของเจ้าหน้าที่ให้มีความ สอดคล้องกับภารกิจหน้าที่ ๒. เพิ่มกรอบอัตรากำลังให้เหมาะสมกับ ภารกิจหน้าที่ที่เพิ่มขึ้น	๑ ต.ค. ๖๔-๓๐ ก.ย. ๖๕	กองช่าง

ความเสี่ยง (๑)	ปัจจัยเสี่ยง (๒)	ระดับ ความเสี่ยง (๓)	ประเภท ความเสี่ยง (๔)	มาตรการดำเนินการจัดการความเสี่ยง/ แนวทางการแก้ไข (๕)	ระยะเวลาดำเนินการ (๖)	ผู้รับผิดชอบ (๗)
๑๒. ผู้ปฏิบัติงานยังขาดความรู้ความเข้าใจในการปฏิบัติงานสารบรรณขาดความเอาใจใส่และติดตามนำเอกสารมาเก็บไว้ที่งานสารบรรณกลาง	ปัจจัยภายใน การบันทึกเลขหนังสือรับ-ส่งในบางครั้งเจ้าของเรื่องมาบันทึกเลขของหนังสือโดยไม่ได้ระบุชื่อเรื่องและไม่นำสำเนาคู่มือบับให้ไว้กับธุรการกลาง	๑๒	ด้านการปฏิบัติงาน	๑. ขอความร่วมมือจากสำนัก/กอง เจ้าของเรื่องที่ลงเลขของหนังสือให้นำเอกสารมาเก็บไว้ที่งานสารบรรณกลาง ๒. เจ้าหน้าที่ผู้ปฏิบัติงานด้านธุรการติดตามและนำหนังสือจากผู้รับผิดชอบงานนั้นๆ มาเก็บไว้ในส่วนกลาง	๑ ต.ค. ๖๔-๓๐ ก.ย. ๖๕	สำนักปลัดเทศบาล
๑๓. การดำเนินการสรรหาบุคลากรแทนตำแหน่งที่ว่างมีความล่าช้า ไม่ทันต่อการปฏิบัติตามภารกิจ	ปัจจัยภายใน มีการประชาสัมพันธ์รับโอนย้ายพนักงาน แต่ยังไม่มีความประสงค์โอนย้ายมาดำรงตำแหน่งที่ว่าง	๒	ด้านการปฏิบัติงาน	ดำเนินการประชาสัมพันธ์การรับโอน (ย้าย) พร้อมทั้งรายงานให้ กทจ. ทราบเพื่อดำเนินการในส่วนที่เกี่ยวข้องต่อไป อีกทั้งแจ้ง กสธ. เพื่อดำเนินการสรรหาเพื่อให้ได้บุคลากรในตำแหน่งที่ว่าง	๑ ต.ค. ๖๔-๓๐ ก.ย. ๖๕	สำนักปลัดเทศบาล
๑๔. บุคลากรยังไม่เพียงพอต่อการดำเนินการตามภารกิจและบทบาทหน้าที่งานป้องกันและบรรเทาสาธารณภัยมีภารกิจที่เพิ่มมากขึ้น	ปัจจัยภายใน ขาดบุคลากรในการดำเนินการตามภารกิจและบทบาทหน้าที่ที่มีปริมาณงานมากขึ้น	๑	ด้านการปฏิบัติงาน	จัดให้มีการประชาสัมพันธ์การรับโอนย้ายเจ้าพนักงานป้องกันและบรรเทาสาธารณภัยในตำแหน่งว่างอยู่หรือขอใช้บัญชีเพื่อบรรจุแต่งตั้งใหม่ และขอกำหนดกรอบอัตรากำลังพนักงานจ้างในตำแหน่งพนักงานดับเพลิง เพื่อรองรับกับภาระงานที่เพิ่มมากขึ้น	๑ ต.ค. ๖๔-๓๐ ก.ย. ๖๕	สำนักปลัดเทศบาล

ความเสี่ยง (๑)	ปัจจัยเสี่ยง (๒)	ระดับ ความเสี่ยง (๓)	ประเภท ความเสี่ยง (๔)	มาตรการดำเนินการจัดการความเสี่ยง/ แนวทางการแก้ไข (๕)	ระยะเวลาดำเนินการ (๖)	ผู้รับผิดชอบ (๗)
๑๕. วัสดุ อุปกรณ์ เครื่องมือในการ บรรเทาสาธารณภัย มีอายุการใช้งานนาน ขาดประสิทธิภาพ และไม่เพียงพอต่อการ ใช้งาน	ปัจจัยภายใน วัสดุอุปกรณ์ในการ ดับเพลิงมีอายุการ ใช้งานนาน ขาดประสิทธิภาพ และไม่เพียงพอต่อการ ใช้งาน	๒	ด้านการ ปฏิบัติงาน	จัดให้มีการซ่อมบำรุงเครื่องมือ วัสดุ อุปกรณ์ในการดับเพลิงให้อยู่ในสภาพ พร้อมใช้งานอยู่เสมอ	๑ ต.ค. ๖๔-๓๐ ก.ย. ๖๕	สำนักปลัดเทศบาล
๑๖. การใช้พยาน บุคคลและเอกสารที่เป็นเท็จมารับรอง รายการ เพื่อเกิดสิทธิ ประโยชน์	ปัจจัยภายนอก ประชาชนอาศัย ความคุ้นเคยกับ ผู้บริหาร เพื่ออำนวยความสะดวกในการรับ บริการ	๖	ด้านการ ปฏิบัติตาม ระเบียบ	๑. ส่งเจ้าหน้าที่เข้ารับการอบรมด้าน ระเบียบข้อกฎหมาย งานทะเบียนราษฎร ๒. กำชับให้เจ้าหน้าที่ปฏิบัติงานและ ให้บริการตามระเบียบ ข้อกฎหมาย อย่างเคร่งครัด	๑ ต.ค. ๖๔-๓๐ ก.ย. ๖๕	สำนักปลัดเทศบาล
๑๗. การากิจที่ต้อง นำระเบียบกฎหมาย บังคับใช้กับ ประชาชนขาดการ ประชาสัมพันธ์ให้ ประชาชนทราบถึง การากิจและหน้าที่ของ งานเทศกิจ	ปัจจัยภายนอก ขาดการประชาสัมพันธ์ ให้ประชาชนทราบถึง การากิจและหน้าที่ใน การปฏิบัติงานเทศกิจ และการใช้ระเบียบ กฎหมายที่เกี่ยวข้อง	๖	ด้านการ ปฏิบัติตาม ระเบียบ	๑. จัดส่งเจ้าหน้าที่เข้ารับการอบรมตาม สายงาน ๒. ประชาสัมพันธ์ให้ประชาชนทราบถึง การากิจและหน้าที่ในการปฏิบัติงานเทศกิจ ๓. จัดหาวัสดุ ครุภัณฑ์ให้พร้อมสำหรับการ ปฏิบัติงาน	๑ ต.ค. ๖๔-๓๐ ก.ย. ๖๕	สำนักปลัดเทศบาล

ความเสี่ยง (๑)	ปัจจัยเสี่ยง (๒)	ระดับ ความเสี่ยง (๓)	ประเภท ความเสี่ยง (๔)	มาตรการดำเนินการจัดการความเสี่ยง/ แนวทางการแก้ไข (๕)	ระยะเวลาดำเนินการ (๖)	ผู้รับผิดชอบ (๗)
๑๘. การจัดทำ รายงานการขออนุมัติ งบประมาณรายจ่าย และการขออนุมัติ เปลี่ยนแปลงคำชี้แจง งบประมาณรายจ่าย เกินจำนวนมาตรฐาน	ปัจจัยภายใน รายการโอนเงินและ แก้ไขเปลี่ยนแปลง งบประมาณเกินจำนวน ครั้งตามแบบประเมิน มาตรฐานการปฏิบัติ ราชการกำหนดไว้	๒	ด้านการ ปฏิบัติงาน	จัดประชุมการจัดทำเทศบัญญัติ งบประมาณรายจ่ายประจำปีให้ งบประมาณเพียงพอกับการใช้จ่ายและ สอดคล้องกับแผนพัฒนาจังหวัด แผนพัฒนาอำเภอ และแผนพัฒนาตำบล	๑ ต.ค. ๖๔-๓๐ ก.ย. ๖๕	สำนักปลัด
๑๙. เอกสารประกอบ ฎีกาเบิกจ่ายไม่ถูกต้อง ครบถ้วน และการ เบิกจ่ายล่าช้าไม่ เป็นไปตามระเบียบ	ปัจจัยภายใน เอกสารประกอบการ เบิกจ่ายไม่ถูกต้อง ครบถ้วน การลงลายมือ ชื่อไม่ครบถ้วนและ เบิกจ่ายล่าช้าไม่เป็นไป ตามที่ระเบียบกำหนด	๔	ด้านการเงิน	๑. กำชับให้หน่วยงานเจ้าของงบประมาณ ตรวจสอบความเรียบร้อยของฎีกาเบิก จ่ายเงินก่อนนำส่งหน่วยงานคลัง ๒. จัดส่งบุคลากรเข้ารับการฝึกอบรมเพื่อ เพิ่มพูนความรู้ ความเข้าใจในระเบียบต่างๆ ที่เกี่ยวข้องกับการปฏิบัติงาน	๑ ต.ค. ๖๔-๓๐ ก.ย. ๖๕	กองคลัง
๒๐. การบริหารพัสดุ และการเก็บรักษา พัสดุ	ปัจจัยภายใน การบันทึกบัญชีวัสดุ หรือทะเบียนพัสดุไม่ เป็นปัจจุบัน	๔	ด้านการเงิน	๑. ควบคุมให้ลงบัญชีวัสดุและทะเบียน พัสดุให้เสร็จภายในวันที่รับพัสดุและเป็น ปัจจุบัน ๒. ควบคุมให้มีการซ่อมบำรุงรักษา ทรัพย์สินตามแผนฯ อย่างเคร่งครัด	๑ ต.ค. ๖๔-๓๐ ก.ย. ๖๕	กองคลัง

ความเสี่ยง (๑)	ปัจจัยเสี่ยง (๒)	ระดับ ความเสี่ยง (๓)	ประเภท ความเสี่ยง (๔)	มาตรการดำเนินการจัดการความเสี่ยง/ แนวทางการแก้ไข (๕)	ระยะเวลาดำเนินการ (๖)	ผู้รับผิดชอบ (๗)
๒๑. ผู้ชำระภาษี ละเลยไม่มายื่นแบบ ชำระภาษี ทำให้ยังคง มียอดค้างชำระ	ปัจจัยภายนอก ผู้ชำระภาษีไม่มาชำระ ภาษีตามระยะเวลาที่ กำหนด ทำให้มียอด ค้างชำระและต้องเสีย เงินเพิ่ม	๔	ด้านการเงิน	จัดทำหนังสือแจ้งเตือน ติดตามทวงถามต่อ ผู้ชำระภาษีโดยตรงหรือแจ้งโดยใช้ ไปรษณีย์ตอบรับ	๑ ต.ค. ๖๔-๓๐ ก.ย. ๖๕	กองคลัง
๒๒. ผู้ประกอบการ ไม่แจ้งยกเลิกการ จดทะเบียนพาณิชย์	ปัจจัยภายนอก ผู้ประกอบการไม่มาแจ้ง ยกเลิกประกอบกิจการ ต่อนายทะเบียน พาณิชย์เมื่อเลิกกิจการ	๔	ด้านกลยุทธ์	จัดทำหนังสือประชาสัมพันธ์แจ้งให้ ประชาชนทราบถึงขั้นตอนและ กระบวนการจดทะเบียนและยกเลิกการจด ทะเบียนพาณิชย์	๑ ต.ค. ๖๔-๓๐ ก.ย. ๖๕	กองคลัง
๒๓. ประชาชนยังไม่ ค่อยให้ความร่วมมือ ในการให้ข้อมูลที่เป็น จริงและเป็นปัจจุบัน	ปัจจัยภายนอก ประชาชนผู้เป็นเจ้าของ ทรัพย์สินยังไม่ค่อยให้ ความร่วมมือในการให้ ข้อมูลที่เป็นความจริง และเป็นปัจจุบัน	๑๖	ด้านกลยุทธ์	ประชาสัมพันธ์ให้ประชาชนเกิดความรู้ ความเข้าใจเกี่ยวกับวัตถุประสงค์ และ ความจำเป็นในการออกสำรวจข้อมูลและ จัดเก็บเอกสารสิทธิ์ที่ดิน	๑ ต.ค. ๖๔-๓๐ ก.ย. ๖๕	กองคลัง